

메리츠행복설계연금증권전환형자투자신탁1호[주식혼합]
[혼합주식형 펀드]

[자산운용보고서]

(운용기간 : 2011년 06월 25일 -2011년 09월 24일)

- 이 상품은 [혼합주식형 펀드] 로서,
[추가 입금이 가능한 추가형이고, 다양한 판매보수의 종류를 선택할 수 있는 종류형 펀드입니다.]
- 자산운용보고서는 자본시장과 금융투자업에 관한 법률에 의거 자산운용회사가 작성하며,
투자자가 가입한 상품의 특정기간(3개월)동안의 자산운용에 대한 결과를
요약하여 제공하는 보고서입니다.

메리츠자산운용

150-878 서울시 영등포구 여의도동 25-1 메리츠화재빌딩8층
(전화 :02)6320-3000 , www.meritzam.com)

목 차

1. 펀드의 개요
2. 운용경과 및 수익률 현황
3. 자산현황
4. 투자운용전문인력 현황
5. 비용현황
6. 투자자산매매내역
7. 공지사항

<참고 - 펀드용어정리>

1. 펀드의 개요

▶ 기본정보

적용법률:	자본시장과 금융투자업에 관한 법률	위험등급	2등급(높은위험)
--------------	--------------------	-------------	-----------

펀드명칭		금융투자협회 펀드코드	
메리츠알토란증권모투자신탁[채권]		94481	
메리츠행복키우기증권모투자신탁[주식]		15617	
메리츠행복설계연금증권전환형자1호[주식혼합]		15626	
메리츠행복설계연금증권전환형자1호[주식혼합] 종류A		15627	
펀드의 종류	[투자신탁],[증권펀드](혼합주식형), 추가형,개방형,종류형,모자형	최초설정일	2010-06-25
운용기간	2011.06.25 - 2011.09.24	존속기간	종료일이 따로 없습니다.
자산운용회사	메리츠자산운용	판매회사	메리츠증권
펀드재산보관회사 (신탁업자)	외환은행	일반사무관리회사	신한아이타스

상품의특징
 수익자의 노후생활 대비를 위한 자금마련을 목적으로 하는 연금저축투자신탁으로 채권에 주로 투자하는 "메리츠 알토란 증권 모투자신탁[채권]" 과 주식에 주로 투자하는 "메리츠 행복키우기 증권 모 투자신탁 [주식]"에 집합투자재산의 대부분을 투자합니다. 또한 전환수수료 없이 주식형,채권형으로 전환이 가능한 전환형 투자신탁입니다.

주) 펀드의 자세한 판매회사는 금융투자협회 홈페이지 [<http://dis.fundservice.net>],
 운용사 홈페이지 [www.meritzam.com] 에서 확인하실 수 있습니다.

▶ 재산현황

(단위: 원,%)

펀드명칭	항목	전 기 말	당 기 말	증감률
메리츠행복설계연금증권전환형 자투자신탁1호[주식혼합]	자산총액	12,722,212	12,235,838	-3.82
	부채총액	1,682,787	20	-100.00
	순자산총액	11,039,425	12,235,818	10.84
	기준가격	1,000.00	919.08	-8.09
종류(Class)별 기준가격 현황				
메리츠행복설계연금증권전환형자1 호[주식혼합] 종류A	기준가격	1,000.00	916.77	-8.32

주) 기준가격이란 투자자가 펀드를 입금(매입), 출금(환매)하는 경우 또는 분배금(상환금포함) 수령시에 적용되는
 가격으로 펀드의 순자산총액을 발행된 수익증권 총좌수로 나눈 가격을 말합니다.

※분배금내역

(단위:백만원,백만좌)

※해당사항 없음

2. 운용경과 및 수익률 현황

▶ 운용경과

지난 분기 주식시장은 1) 유럽 재정위기와 2) 미국의 경기 부진으로 급락하였습니다. 특히, 그리스 디폴트와 금융기관 파산 가능성이 대두되면서 금융위기 당시와 유사하게 단기 폭락하였습니다. 업종별로는 수출주와 경기 민감주의 낙폭이 컸으며, 경기 방어적인 내수업종 중 일부 기업이 상승하였습니다. 지난 분기 시장의 약세를 예상하여 과거 운용기간 대비 상대적으로 많은 주식편입비율 축소가 있었습니다. 더불어 성장주 및 수출주를 주로 매도하였고, 동 비중으로 일부 내수주 중 고 배당수익률이 예상되는 기업 위주로 매수하여 포트폴리오를 변화시켰습니다. 반면, 채권시장은 대외불안요인으로 강세를 보였습니다. 미국의 신용등급 강등과 대외불안으로 인한 기준금리 인상사이클의 중단으로 채권금리는 박스권을 강하게 돌파한 이후 안착하는 모습을 보였습니다. 지난 분기에는 변동성이 확대되어 듀레이션 베팅보다는 안정적인 이자수익 확보에 초점을 맞추고 운용하였습니다.

▶ 투자환경 및 운용계획

2008년 금융위기 당시와 유사한 수준으로 KOSPI, 환율, Global 증시 등이 하락하였습니다. 다만, 금융위기 때에는 현 수준의 하락을 보인 후 리만 등 기업 부도가 본격화되면서 추가 급락하였습니다. 향후 시장도 국가부도나 금융기관 파산 등이 이어질 경우 동일한 흐름이 예상됩니다. 다만, 정책 당국자들의 정치적 행보와 추진하고자 하는 제반 정책을 감안하면, 단기적으로 그리스 및 금융기관 파산 가능성은 감소하였다는 판단입니다. 반면, 시장은 디폴트 가능성을 반영한 수준까지 하락하였고, 미국의 경기가 Soft-patch임을 입증할 수 있는 경제지표가 발표되고 있어 반등 예상됩니다. 향후 금융기관 손실분담(Hair-cut) 등이 계획되어 있어, 반등 후 재차 하락 가능성은 높지만 디폴트 우려만 감소한다면 추가 하락은 제한적으로 보입니다. 금분기 주식편입비율을 확대하고자 합니다. 주가가 급락하여 Valuation 매력이 높아졌고, 금융위기 이후 보았듯이 더욱 높아진 한국기업의 경쟁력을 감안한다면, 장기적인 관점에서 매수 기회라 판단되기 때문입니다. 그동안 투자비중을 낮추었던 수출주와 경기 민감주들을 일부 포함하고 향후 Global 경쟁력을 가질수 있는 기업 위주로 포트폴리오를 구성할 예정입니다.

▶ 기간수익률

(단위: %)

펀드명칭	최근3개월	최근6개월	최근9개월	최근12개월	최근2년	최근3년	최근5년
	11.06.25 ~ 11.09.24	11.03.25 ~ 11.09.24	10.12.25 ~ 11.09.24	10.09.25 ~ 11.09.24			
메리츠행복설계연금증권전환형 자투자신탁1호[주식혼합]	-8.09	-5.73	-2.81	2.96	-	-	-
(비교지수대비 성과)	(0.79)	(1.32)	(3.80)	(4.43)	-	-	-
비 교 지 수	-8.88	-7.05	-6.61	-1.47	-	-	-
종류(Class)별 현황							
메리츠행복설계연금증권전환형 자1호[주식혼합] 종류A	-8.32	-6.19	-3.48	2.03	-	-	-
(비교지수대비 성과)	(0.56)	(0.86)	(3.13)	(3.50)	-	-	-
비 교 지 수	-8.88	-7.05	-6.61	-1.47	-	-	-

※ 비교지수 : (0.5 * [KOSPI]) + (0.5 * [KIS종합 02-03Y])

※ 위 투자실적은 과거 성과를 나타낼 뿐 미래의 운용성과를 보장하는 것은 아닙니다.

▶ 추적오차

(단위: %)

※ 해당사항 없음

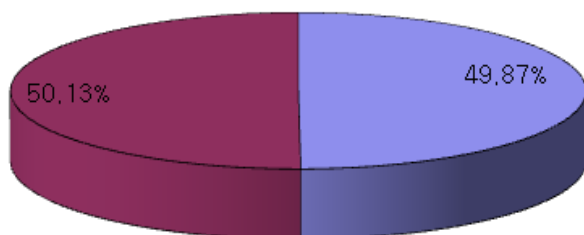
▶ 손익현황

(단위: 백만원)

구분	증권				파생상품		부동산	특별자산		단기대출 및 예금	기타	손익합계
	주식	채권	어음	집합투자증권	장내	장외		실물 자산	기타			
전기	0	0	0	-	0	-	-	-	-	0	0	0
당기	-1	0	0	-	0	-	-	-	-	0	0	-1

▶ 펀드 구성

자펀드가 투자하고 있는 모펀드 투자비중



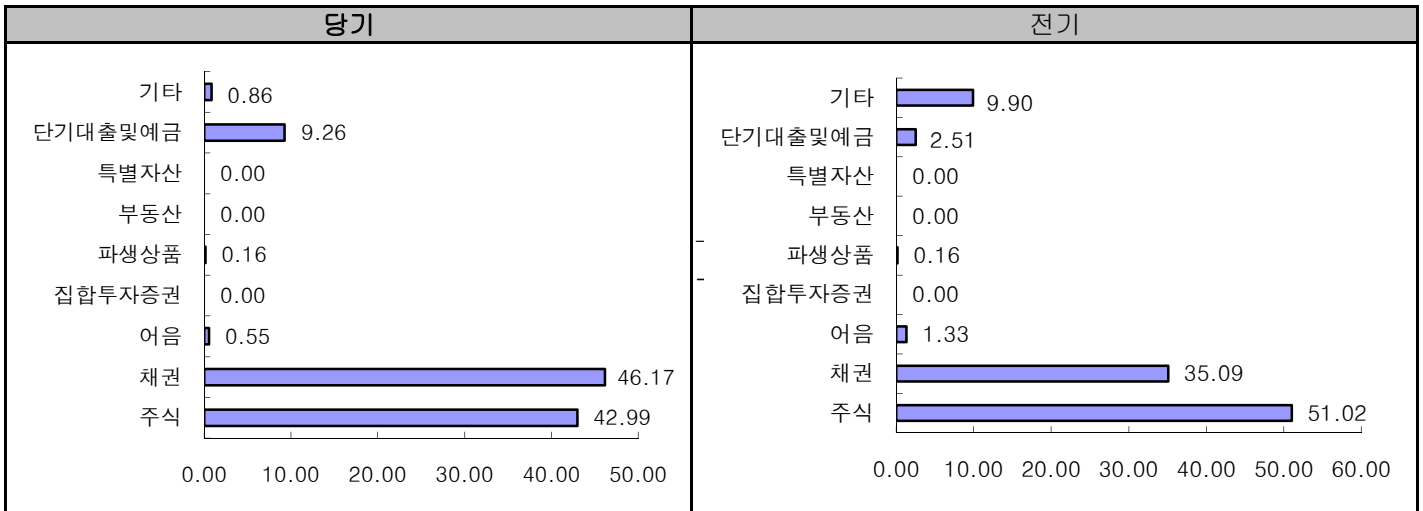
■ 메리츠알토란증권모투자신탁[채권]

■ 메리츠행복키우기증권모투자신탁[주식]

메리츠행복설계연금증권전환형 자투자신탁1호[주식혼합]

3. 자산현황

▶ 자산구성현황



(단위 : 백만원, %)

통화 별 구 분	증권				파생상품		부동 산	특별자산		단기대출 및 예금	기타	자산총액
	주식	채권	어음	집합투 자증권	장내	장외		실물자산	기타			
KRW	5 (42.99)	6 (46.17)	0 (0.55)	- -	0 (0.16)	- -	- -	- -	- -	1 (9.26)	0 (0.86)	12 (100.00)
합계	5 (42.99)	6 (46.17)	0 (0.55)	- -	0 (0.16)	- -	- -	- -	- -	1 (9.26)	0 (0.86)	12 (100.00)

* () : 구성 비중

주) 위의 자산구성현황은 투자자가 가입한 자펀드의 실제 자산구성내역이 아니고, 투자자의 이해를 돕기위해, 모펀드의 자산구성 내역과 해당 자집합투자기구가 각 모집합투자기구에 차지하고 있는 비율 등을 감안하여 산출한 것입니다.

▶ 환헤지에 관한 사항

※ 해당사항 없음

주) 환헤지란 환율 변동으로 인한 외화표시자산의 가치변동위험을 선물환계약 등을 이용하여 줄이는 것을 말하며, 환헤지 비율은 기준일 현재 펀드에서 보유하고 있는 총 외화자산의 평가액 대비, 환헤지 규모를 비율로 표시한 것을 말합니다.

[펀드수익률에 미치는 효과]

※ 해당사항 없음

▶ 주요자산보유현황

※ 펀드자산 총액에서 상위 10종목, 자산총액의(파생상품의 경우 위험평가액) 5% 초과 보유종목 및 발행주식 총수의 1%초과 종목의 보유내역을 보여줍니다.

※ 보다 상세한 투자대상자산 내역은 금융투자협회 전자공시사이트의 펀드 분기영업보고서 및 결산보고서를 참고하실 수 있습니다. 단, 협회 전자공시사이트에서 조회한 분기영업보고서 및 결산보고서는 본 자산운용보고서와 작성기준일이 상이할 수 있습니다.

▶ 주식

(단위:주, 백만원, %)

종 목 명	보유수량	평가액	비중	비고
삼성전자	0	0	4.43	
기아차	4	0	2.52	
현대원	1	0	2.12	

▶ 채권

(단위:백만원, %)

종 목 명	액면가액	평가금액	발행일	상환일	보증기관	신용등급	비중	비고
국고0400-1509(10-5)	2	2	2010-09-10	2015-09-10		RF	24.45	24.45
효성245-1	0	0	2011-01-07	2014-01-07		A+	4.23	
현대캐피탈1005	0	0	2009-03-19	2013-03-19		AA+	4.13	
기아자동차275	0	0	2009-03-19	2012-03-19		AA0	4.07	
두산중공업37	0	0	2011-02-08	2014-02-08		A+	3.63	
정금10-이-0200-012	0	0	2010-01-29	2012-01-29		AAA	3.40	

▶ 어음

※해당사항 없음

▶ 집합투자증권

※해당사항 없음

▶ 장내파생상품

※해당사항 없음

▶ 장외파생상품

※해당사항 없음

▶ 부동산(임대)

※해당사항 없음

▶ 부동산 - 자금대여/차입

※해당사항 없음

▶ 특별자산

※해당사항 없음

▶ 단기대출 및 예금

(단위:백만원, %)

종 류	금융기관	취득일자	금액	금리	만기일	비고
예금	외환은행			1	2.76	9.28

▶ 기타자산

※해당사항 없음

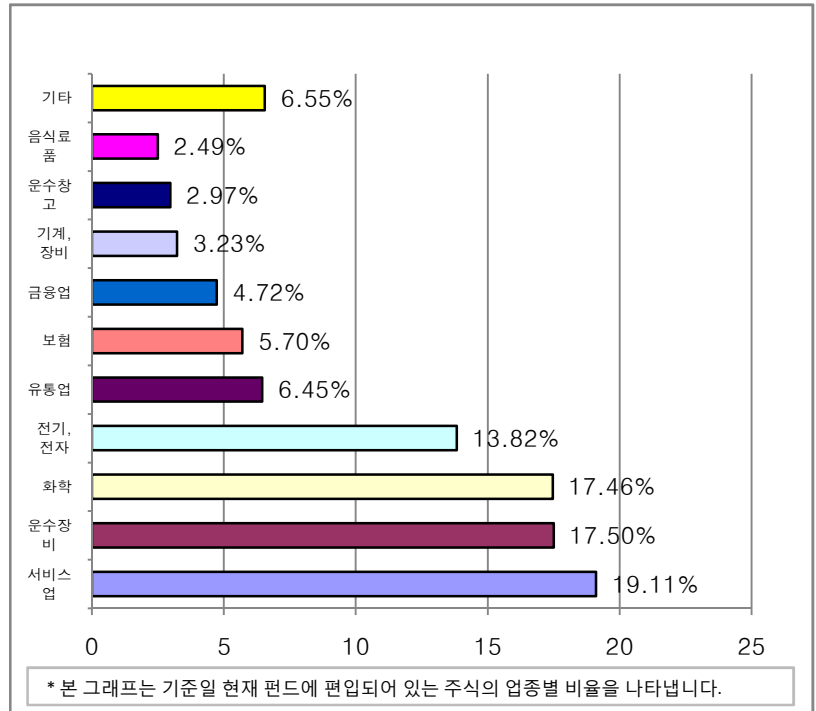
▶ 업종별(국내주식) 투자비중

(단위 : 백만원,%)

	업종명	평가액	보유비율
1	서비스업	1	19.11
2	운수장비	1	17.50
3	화학	1	17.46
4	전기,전자	1	13.82
5	유통업	0	6.45
6	보험	0	5.70
7	금융업	0	4.72
8	기계,장비	0	3.23
9	운수창고	0	2.97
10	음식료품	0	2.49
11	기타	0	6.55
	합 계	5	100.00

주) 보유비율=평가액/총평가액*100

주) 업종기준은 코스콤 기준



▶ 업종별(해외주식) 투자비중

※ 해당사항 없음

▶ 국가별 투자비중

발행(상장)국가별 투자비중

* 일부 해외종목의 경우 거래소 상장국가와 실제 발행국가가 상이 할 수 있습니다.

※ 해당사항 없음

4. 투자운용전문인력 현황

▶ 투자운용인력(펀드매니저)

성명	운용개시일	직위	운용중인 다른 펀드 현황		성과보수가 있는 펀드 및 일임계약 운용 규모		주요 경력 및 운용내역 (최근5년)	협회등록번호
			펀드 (개)	운용규모 (백만원)	펀드 (개)	운용규모 (백만원)		
박순엽	2010.11.12	책임운용전문인력	6	16,449	-	-	메리츠자산운용 (08.07 ~ 현재) 현대와이즈운용 주식운용팀 (06.06 ~ 07.06)	2109000522

주) 성명이 굵은 글씨로 표시된 것이 책임운용전문인력이며, 책임운용전문인력이란 운용전문인력중 투자전략 수립 및 투자의사 결정 등에 있어 주도적이고 핵심적인 역할을 수행하는 자를 말합니다.

※ 펀드의 운용전문인력 변경내역 등은 금융투자협회 전자공시사이트의 수시공시 등을 참고하실 수 있습니다.
(인터넷 주소 <http://dis.kofia.or.kr>) 단, 협회 전자공시사이트가 제공하는 정보와 본 자산 운용보고서가 제공하는 정보의 작성기준일이 상이할 수 있습니다.

▶ 운용전문인력 변경내역

기 간	운용전문인력
2010.06.25-2010.11.11	채홍국
2010.11.12-2011.09.24	박순엽

(주 1) 2011.09월 기준 최근 3년간의 운용전문인력 변경 내역입니다.

▶ 해외 투자운용전문인력

※ 해당사항 없음

▶ 해외 위탁운용

※ 해당사항 없음

5. 비용현황

▶ 보수 및 비용 지급현황

(단위 : 백만원, %)

펀드 명칭	구 분	전 기		당 기	
		금액	비율(%)*	금액	비율(%)*
메리츠행복설계연금증권 전환형자투자신탁1호 [주식혼합]	자산운용회사	0.010	0.500	0.016	0.500
	판매회사	0.008	0.400	0.013	0.400
	펀드재산보관회사(신탁업자)	0.001	0.030	0.001	0.030
	일반사무관리회사	0.000	0.020	0.001	0.020
	보수 합계	0.019	0.950	0.030	0.950
	기타비용**	-	-	-	-
	매매·중개수수료	-	-	-	-

* 펀드의 순자산총액(기간평균) 대비 비율

** 기타비용이란 회계감사비용, 증권 등의 예탁 및 결제비용 등 펀드에서 경상적·반복적으로 지출된 비용으로서 매매·중개 수수료는 제외한 것입니다.

※ 성과보수내역 : 해당사항없음

▶ **총보수비용 비율**

(단위 : 연환산, %)

펀드 명칭	구분	해당 펀드			상위펀드 비용 합산		
		총보수·비용 비율(A)	매매·중개수수료비율(B)	합계(A+B)	총보수·비용 비율(A)	매매·중개수수료비율(B)	합계(A+B)
메리츠알토란증권모투자신탁[채권]	전기	0.008	0.027	0.035	0.008	0.027	0.035
	당기	0.007	0.042	0.049	0.007	0.042	0.049
메리츠행복키우기증권모투자신탁[주식]	전기	-	0.850	0.850	-	0.850	0.850
	당기	-	1.204	1.204	-	1.204	1.204
메리츠행복설계연금증권전환형자1호[주식혼합]	전기	-	-	-	0.003	0.523	0.526
	당기	-	-	-	0.003	0.651	0.654
종류(class)별 현황							
메리츠행복설계연금증권전환형자1호[주식혼합] 종류A	전기	0.950	-	0.950	0.953	0.523	1.476
	당기	0.950	-	0.950	0.953	0.651	1.604

- 주1) 총보수, 비용비율(Total Expense Ratio)이란 운용보수 등 펀드에서 부담하는 '보수와 기타비용총액을 순자산 연평잔액(보수·비용 차감전 기준)으로 나눈 비율로서 해당 운용기간 중 투자자가 부담한 총보수·비용수준을 나타냅니다.
- 주2) 매매·중개수수료 비율이란 매매·중개수수료를 순자산 연평잔액(보수·비용 차감전 기준)으로 나눈 비율로서 해당 운용기간 중 투자자가 부담한 매매·중개수수료의 수준을 나타냅니다.
- 주3) 모자형의 경우 모펀드에서 발생한 비용을 자펀드가 차지하는 비율대로 안분하여 합산한 수치입니다.

6. 투자자산매매내역

▶ **매매주식규모 및 회전을**

(단위 : 주, 백만원, %)

메리츠알토란증권모투자신탁[채권]

매 수		매 도		매매회전율 ^(주1)	
수 량	금 액	수 량	금 액	해당기간	연환산
-	-	-	-	-	-

주1) 해당운용기간 중 매도한 주식가액의 총액을 해당 운용기간 중 보유한 주식의 평균가액으로 나눈 비율

▶ **최근3분기 매매회전율 추이**

(단위 : %)

2010.09.25 ~ 2010.12.24	2010.12.25 ~ 2011.03.24	2011.03.25 ~ 2011.06.24
-	-	-

주) 매매회전율이 높을 경우 매매거래수수료(0.1%내외) 및 증권거래세(매도시 0.3%) 발생으로 실제 투자자가 부담하게 되는 펀드 비용이 증가합니다.

▶ **매매주식규모 및 회전을**

(단위 : 주, 백만원, %)

메리츠행복키우기증권모투자신탁[주식]

매 수		매 도		매매회전율 ^(주1)	
수 량	금 액	수 량	금 액	해당기간	연환산
8,552	357	7,913	362	162.11	643.16

주1) 해당운용기간 중 매도한 주식가액의 총액을 해당 운용기간 중 보유한 주식의 평균가액으로 나눈 비율

▶ **최근3분기 매매회전율 추이**

(단위 : %)

2010.09.25 ~ 2010.12.24	2010.12.25 ~ 2011.03.24	2011.03.25 ~ 2011.06.24
129.41	103.00	109.41

주) 매매회전율이 높을 경우 매매거래수수료(0.1%내외) 및 증권거래세(매도시 0.3%) 발생으로 실제 투자자가 부담하게 되는 펀드 비용이 증가합니다.

7. 공지사항

- * 고객님의 가입하신 펀드는 모자형 구조로써 이 자산운용보고서의 자산구성현황, 보유종목, 보수 및 비용 등의 정보는 고객님의 가입한 [메리츠행복설계연금증권전환형자투자신탁1호[주식혼합]]가 투자하고 있는 비율에 따라 안분한 결과를 보여주고 있습니다.
- * 고객님의 가입하신 펀드는 [2011.09.24] 기준 자본시장과 금융투자업에 관한 법률상 소규모펀드에 해당하여 회사가 [2011.09.26] 관련 수시공시를 한 바 있음을 알려드립니다. 소규모펀드는 자본시장과 금융투자업에 관한 법률에 따라 투자자에 별도의 통보나 동의없이 자산운용사가 임의해지 할 수 있음을 알려드립니다.
- * 고객님의 가입하신 펀드는 [자본시장과 금융투자업에 관한 법률]의 적용을 받습니다.
- * 이 보고서는 자본시장과 금융투자업에 관한 법률에 의해 [메리츠행복설계연금증권전환형자투자신탁1호 [주식혼합]]의 자산운용회사인 [메리츠자산운용]이 작성하여 펀드재산보관회사(신탁업자)인 [외환은행]의 확인을 받아 판매회사인 [메리츠증권]을(를) 통해 투자자에게 제공됩니다.

각종 보고서 확인: 메리츠자산운용 www.meritzam.com
금융투자협회 <http://dis.fundservice.net>

참 고 : 펀드 용어 정리

용 어	내 용
금융투자상품	이익 추구 혹은 손실 회피 목적으로 만들어진 재산적 가치를 지닌 금융상품으로 증권 및 파생상품 등을 말합니다.
기준가격	펀드의 매입·환매 및 분배시 적용되는 가격으로, 기준가격의 산정은 전일의 펀드 순자산총액을 전일의 펀드 잔존수익증권 수량으로 나누어 1,000을 곱한 가격으로 표시하고, 소수점 셋째 자리에서 반올림합니다.
단기금융집합투자기구	투자신탁재산의 전부를 대통령령으로 정하는 단기금융상품에 대통령령으로 정하는 방법으로 투자하는 펀드입니다.
증권집합투자기구	투자신탁재산의 50% 초과하여 증권(주식, 채권 등)에 투자하는 펀드입니다.
혼합자산집합투자기구	투자신탁재산을 운용함에 있어서 투자대상의 제한을 받지않는 펀드입니다.
부동산집합투자기구	투자신탁재산의 50% 초과하여 부동산(부동산과 관련된 증권 등 포함)에 투자하는 펀드입니다.
특별자산집합투자기구	투자신탁재산의 50% 초과하여 특별자산(증권 및 부동산을 제외한 투자대상자산을 말한다)에 투자하는 펀드입니다.
종류형(집합투자기구)	통상 멀티클래스펀드로 불리웁니다. 멀티클래스 펀드란 하나의 펀드 안에서 투자자 그룹(클래스)별로 서로 다른 판매보수와 수수료 체계를 적용하는 상품을 말합니다. 보수와 수수료의 차이로 클래스별 기준가격은 다르게 산출되지만 각 클래스는 하나의 펀드로 간주돼 통합 운용되므로 자산운용 및 평가 방법은 동일합니다.
추가형(집합투자기구)	기 설정된 펀드에 추가 설정이 가능한 펀드입니다.
수익증권(집합투자증권)	자본시장과 금융투자업에 관한 법률' 상 증권의 일종으로 집합투자업자 및 신탁업자가 일반 대중으로부터 자금을 모아 펀드를 만들 때 이 펀드에 투자한 투자자들에게 출자비율에 따라 나눠주는 권리증서를 말합니다. 집합투자기구에 가입(매입)한다는 것은 이 수익증권을 산다는 의미입니다
집합투자	2인 이상에게 투자자로부터 자금을 모집하여 금융투자상품 등에 투자하여 그 운용성과를 투자자에게 돌려주는 것을 말합니다.
집합투자기구(펀드)	집합투자를 수행하는 기구로서 법적으로 집합투자기구라 표현되며 통상 펀드라고 불립니다. 대표적으로 투자신탁 및 투자회사가 이에 해당합니다.
집합투자업자	2인 이상에게 투자권유를 하여 모은 금전 등을 받아 증권(주식, 채권 등)등에 투자?운용 하는 회사를 말합니다.
신탁업자	투자재산을 보관하고 관리하는 회사를 말합니다.
판매회사	펀드의 판매, 환매등을 주된 업무로 하는 회사를 말하며, 투자자에게 펀드를 판매하는 은행, 증권사, 보험사 등이 이에 속합니다.
일반사무관리회사	펀드 일반사무관리업무의 위탁을 받아 기준가산정 등의 업무를 수행하는 회사를 말합니다.
투자신탁	집합투자업자와 신탁회사간의 신탁계약 체결에 의해 만들어지는 펀드를 말합니다.
한국금융투자협회 펀드코드	상장주식의 경우 회사명 또는 코드번호 6자리를 활용하여 투자자들이 쉽게 공시사항을 조회, 활용할 수 있는 것처럼 펀드 또한 한국금융투자협회가 부여하는 5자리의 고유 코드가 존재하며, 펀드명 뿐만 아니라 이러한 코드를 이용하여 펀드의 각종 정보에 대한 조회가 가능합니다.