

메리츠Vintage 2004증권투자신탁[주식]  
[주식형 펀드]

[ 자산운용보고서 ]

(운용기간: 2012년 01월 20일 - 2012년 04월 19일)

- 이 상품은 [주식형 펀드]로서,  
[추가 입금이 가능한 추가형이고, 다양한 판매보수의 종류를 선택할 수 있는 종류형 펀드입니다.]
- 자산운용보고서는 자본시장과 금융투자업에 관한 법률에 의거 자산운용회사가 작성하며,  
투자자가 가입한 상품의 특정기간(3개월)동안의 자산운용에 대한 결과를  
요약하여 제공하는 보고서입니다.

메리츠자산운용

150-878 서울시 영등포구 여의도동 25-1 메리츠화재빌딩8층  
( 전화 :02)6320-3000 , [www.meritzam.com](http://www.meritzam.com) )

# 목 차

1. 펀드의 개요
2. 운용경과 및 수익률 현황
3. 자산현황
4. 투자운용전문인력 현황
5. 비용현황
6. 투자자산매매내역
7. 공지사항

<참고 - 펀드용어정리>

# 1. 펀드의 개요

## ▶ 기본정보

<b>적용법률:</b>	자본시장과 금융투자업에 관한 법률	<b>위험등급</b>	1등급(매우높은위험)
--------------	--------------------	-------------	-------------

펀드명칭		금융투자협회 펀드코드	
메리츠Vintage 2004증권투자신탁[주식]		46204	
메리츠Vintage 2004증권투자신탁[주식]A		73993	
메리츠Vintage 2004증권투자신탁[주식]C		73781	
메리츠Vintage 2004증권투자신탁[주식]C-1		83324	
펀드의 종류	[투자신탁],[증권펀드](주식형), 추가형, 개방형, 중류형	최초설정일	2004.10.20
운용기간	2012.01.20 - 2012.04.19	존속기간	종료일이 따로 없습니다.
자산운용회사	메리츠자산운용	판매회사	메리츠증권, 메리츠종합금융
펀드재산보관회사 (신탁업자)	하나은행	일반사무관리회사	신한아이타스
상품의 특징			
국내에서 발행되어 국내에서 거래되는 우량주, 시가총액 상위 대형주, 업황호전 예상종목으로 구성된 주식포트폴리오에 투자하여 자본이익의 극대화를 추구하는 주식형 투자신탁			

주) 펀드의 자세한 판매회사는 금융투자협회 홈페이지 [ <http://dis.fundservice.net> ],  
운용사 홈페이지 [ [www.meritzam.com](http://www.meritzam.com) ] 에서 확인하실 수 있습니다.

## ▶ 재산현황

(단위: 원, %)

펀드명칭	항목	전 기 말	당 기 말	증감률
메리츠Vintage 2004증권투자신탁[주식]	자산총액	39,698,625,171	22,449,821,948	-43.45
	부채총액	2,453,563,554	1,305,254,905	-46.80
	순자산총액	37,245,061,617	21,144,567,043	-43.23
	기준가격	999.96	1,025.78	2.58
종류(Class)별 기준가격 현황				
메리츠Vintage 2004증권투자신탁[주식]A	기준가격	996.72	1,019.13	2.25
메리츠Vintage 2004증권투자신탁[주식]C	기준가격	971.83	991.57	2.03
메리츠Vintage 2004증권투자신탁[주식]C-1	기준가격	997.71	1,021.16	2.35

주) 기준가격이란 투자자가 펀드를 입금(매입), 출금(환매)하는 경우 또는 분배금(상환금포함) 수령시에 적용되는  
가격으로 펀드의 순자산총액을 발행된 수익증권 총좌수로 나눈 가격을 말합니다.

## ※분배금내역

(단위: 백만원, 백만좌)

※해당사항 없음

## 2. 운용경과 및 수익률 현황

### ▶ 운용경과

[시장현황 및 자산배분] 주식시장은 미국의 양호한 경제지표 발표, 유럽중앙은행의 2차례에 걸친 유동성 공급(LTRO), 중국 지준을 인하 등으로 상승하였으나, 3월 들어 중국 경제 성장을 둔화 우려, 유로지역 재정 문제 재부각, 미국 부동산 경기 회복 지연과 같은 불안요인들이 제기되며 상승탄력이 다소 둔화되는 모습을 보였습니다. 주식 투자 비율은 전반적인 지수 상승 흐름에 맞춰 확대하여 높은 수준에서 유지하였습니다.

[포트폴리오 구성] 업종으로는 미국 소비 회복 수혜가 기대되는 전기전자 업종, 밸류에이션 메리트가 있는 운수장비(자동차) 업종을 높은 비중으로 유지하였고, 수주 모멘텀이 있는 건설업종 비중을 확대하였습니다. 반면 중국 수요 둔화 및 공급과잉 우려가 있는 철강 업종은 비중 축소 하였습니다.

### ▶ 투자환경 및 운용계획

[시장현황 및 자산배분] IT 업종을 제외한 국내 기업실적 개선세 지연, 높은 유가 수준, 중국 경제성장을 둔화 등이 국내 주식시장 추가 상승에 부담으로 작용하고 있습니다. 그러나 양호한 미국 경제지표, 풍부한 유동성, 2분기 제조업 일부의 성수기 진입 효과 등으로 상승 시도는 계속될 가능성이 높아 주식시장은 당분간 상단이 제한된 상황에서 등락할 것으로 전망하고 있습니다. 이에 일시적인 시장 리스크를 감안하여 매수 시기를 조절하나 장기적인 관점에서 글로벌 경쟁력을 갖춘 기업 및 시가총액 상위대형주 등을 저가매수하는 기회로 삼을 예정입니다.

[포트폴리오 구성] 미국 소비 호조 수혜 및 실적 개선 가시성이 높은 전기전자, 운수장비 업종에 대한 비중을 확대 유지해 나가며, 2분기 성수기 진입이 예상되는 일부 제조업 비중 확대를 고려 하고 있습니다. 반면 실적 및 성장을 저하가 예상되는 철강 및 유통업종의 비중 축소 계획을 가지고 있습니다

### ▶ 기간수익률

(단위: %)

펀드명칭	최근3개월	최근6개월	최근9개월	최근12개월	최근2년	최근3년	최근5년
	12.01.20 ~ 12.04.19	11.10.20 ~ 12.04.19	11.07.20 ~ 12.04.19	11.04.20 ~ 12.04.19	10.04.20 ~ 12.04.19	09.04.20 ~ 12.04.19	07.04.20 ~ 12.04.19
메리츠Vintage 2004증권 투자신탁[주식] ( 비교지수대비 성과 )	2.58 (-1.85)	2.58 (-5.18)	-11.30 (-5.18)	-13.48 (-7.69)	17.11 (-0.16)	55.48 (5.00)	59.42 (27.30)
비 교 지 수	4.43	7.76	-6.12	-5.79	17.27	50.48	32.12
종류(Class)별 현황							
메리츠Vintage 2004증권 투자신탁[주식]A ( 비교지수대비 성과 )	2.25 (-2.18)	1.91 (-5.85)	-12.17 (-6.05)	-14.61 (-8.82)	14.16 (-3.11)	49.63 (-0.85)	-
비 교 지 수	4.43	7.76	-6.12	-5.79	17.27	50.48	-
메리츠Vintage 2004증권 투자신탁[주식]C ( 비교지수대비 성과 )	2.03 (-2.40)	1.48 (-6.28)	-12.73 (-6.61)	-15.34 (-9.55)	12.07 (-5.20)	45.22 (-5.26)	-
비 교 지 수	4.43	7.76	-6.12	-5.79	17.27	50.48	-
메리츠Vintage 2004증권 투자신탁[주식]C-1 ( 비교지수대비 성과 )	2.35 (-2.08)	2.12 (-5.64)	-11.90 (-5.78)	-14.26 (-8.47)	15.04 (-2.23)	51.39 (0.91)	-
비 교 지 수	4.43	7.76	-6.12	-5.79	17.27	50.48	-

※ 비교지수 : (1 \* [KOSPI])

※ 위 투자실적은 과거 성과를 나타낼 뿐 미래의 운용성과를 보장하는 것은 아닙니다.

### ▶ 추적오차

(단위: %)

※ 해당사항 없음

### ▶ 손익현황

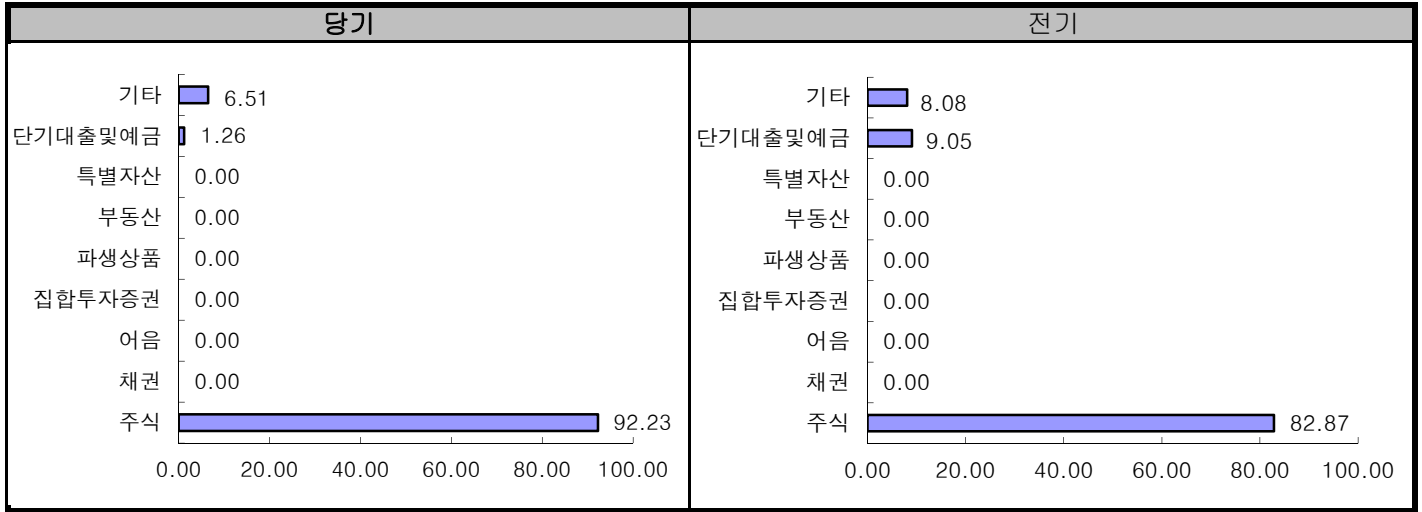
(단위: 백만원)

구분	증권				파생상품		부동산	특별자산		단기대출 및 예금	기타	손익합계
	주식	채권	어음	집합투자 증권	장내	장외		실물 자산	기타			
전기	-31	-	-	-	-	-	-	-	-	30	-1	-2
당기	1,035	-	-	-	-	-	-	-	-	21	0	1,056

### 3. 자산현황

#### ▶ 자산구성현황

(단위: %)



(단위: 백만원, %)

통화별 구분	증권				파생상품		부동산	특별자산		단기대출 및 예금	기타	자산총액
	주식	채권	어음	집합 투자 증권	장내	장외		실물자산	기타			
KRW	20,705 (92.23)	-	-	-	-	-	-	-	-	283 (1.26)	1,462 (6.51)	22,450 (100.00)
합계	20,705 (92.23)	-	-	-	-	-	-	-	-	283 (1.26)	1,462 (6.51)	22,450 (100.00)

\* ( ) : 구성 비중

#### ▶ 환헤지에 관한 사항

※ 해당사항 없음

주) 환헤지란 환율 변동으로 인한 외화표시자산의 가치변동위험을 선물환계약 등을 이용하여 줄이는 것을 말하며, 환헤지 비율은 기준일 현재 펀드에서 보유하고 있는 총 외화자산의 평가액 대비, 환헤지 규모를 비율로 표시한 것을 말합니다.

#### [펀드수익률에 미치는 효과]

※ 해당사항 없음

#### ▶ 주요자산보유현황

※ 펀드자산 총액에서 상위 10종목, 자산총액의(파생상품의 경우 위험평가액) 5% 초과 보유종목 및 발행주식 총수의 1% 초과 종목의 보유내역을 보여줍니다.

※ 보다 상세한 투자대상자산 내역은 금융투자협회 전자공시사이트의 펀드 분기영업보고서 및 결산보고서를 참고하실 수 있습니다. 단, 협회 전자공시사이트에서 조회한 분기영업보고서 및 결산보고서는 본 자산운용보고서와 작성기준일이 상이할 수 있습니다.

▶ 주식

(단위: 주, 백만원, %)

종 목 명	보유수량	평가액	비중	비고
삼성전자	2,667	3,486	15.52	
SK하이닉스	28,890	832	3.70	
현대차	3,152	818	3.64	
삼성엔지니어링	3,106	708	3.15	
LG화학	2,005	697	3.10	
기아차	7,993	639	2.84	
현대모비스	2,233	633	2.81	
호남석유	1,957	628	2.79	
LG디스플레이	21,840	574	2.55	
엔씨소프트	1,778	551	2.45	

▶ 채권

※해당사항 없음

▶ 어음

※해당사항 없음

▶ 집합투자증권

※해당사항 없음

▶ 장내파생상품

※해당사항 없음

▶ 장외파생상품

※해당사항 없음

▶ 부동산(임대)

※해당사항 없음

▶ 부동산 - 자금대여/차입

※해당사항 없음

▶ 특별자산

※해당사항 없음

▶ 단기대출 및 예금

※해당사항 없음

▶ 기타자산

(단위: 백만원)

종류	금액	비고
미수입금	1,357	6.04

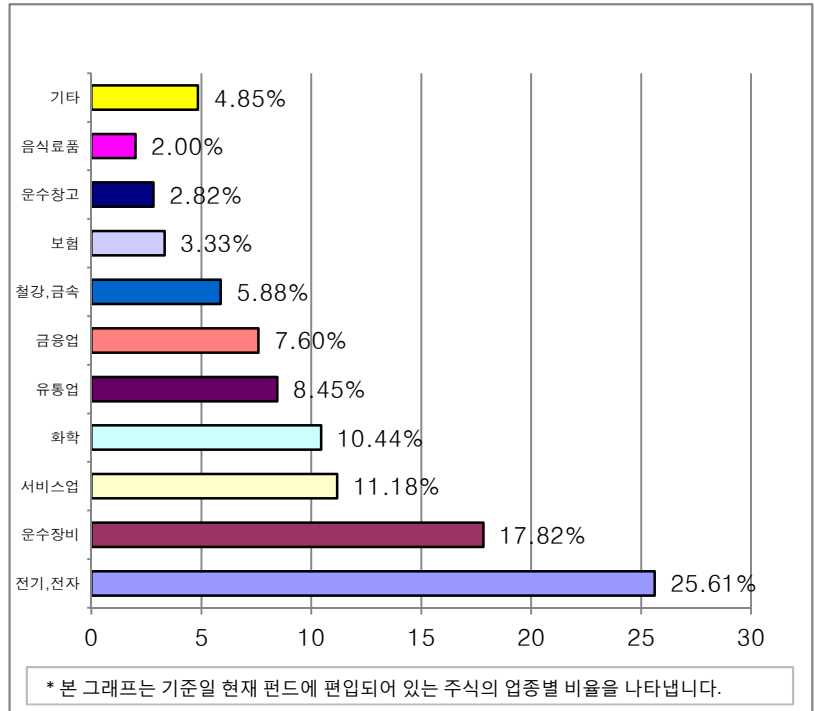
## ▶ 업종별(국내주식) 투자비중

(단위: 백만원, %)

	업종명	평가액	보유비율
1	전기,전자	5,303	25.61
2	운수장비	3,690	17.82
3	서비스업	2,315	11.18
4	화학	2,163	10.44
5	유통업	1,749	8.45
6	금융업	1,574	7.60
7	철강,금속	1,217	5.88
8	보험	690	3.33
9	운수장고	584	2.82
10	음식료품	415	2.00
11	기타	1,004	4.85
	<b>합 계</b>	<b>20,705</b>	<b>100.00</b>

주) 보유비율=평가액/총평가액\*100

주) 업종기준은 코스콤 기준



## ▶ 업종별(해외주식) 투자비중

※ 해당사항 없음

## ▶ 국가별 투자비중

### 발행(상장)국가별 투자비중

\* 일부 해외종목의 경우 거래소 상장국가와 실제 발행국가가 상이할 수 있습니다.

※ 해당사항 없음

## 4. 투자운용전문인력 현황

### ▶ 투자운용인력(펀드매니저)

성명	운용개시일	직위	운용중인 다른 펀드 현황		성과보수가 있는 펀드 및 일임계약 운용규모		주요 경력 및 운용내역 (최근5년)	협회등록번호
			펀드 (개)	운용규모 (백만원)	펀드 (개)	운용규모 (백만원)		
최영호	2011.01.20	책임운용전문인력	1	6,595	-	-	국민연금공단 리서치팀/주식팀 PCA자산운용 주식운용팀 메리츠자산운용 주식운용본부장	2109000495

주) 본 집합투자기구의 운용은 **주식운용팀**이 담당하며, 상기인은 이 투자신탁의 투자전략 수립 및 투자 의사 결정 등에 주도/핵심적 역할을 수행하는 책임운용전문인력입니다.

※ 펀드의 운용전문인력 변경내역 등은 금융투자협회 전자공시사이트의 수시공시 등을 참고하실 수 있습니다.  
(인터넷 주소 <http://dis.kofia.or.kr>) 단, 협회 전자공시사이트가 제공하는 정보와 본 자산운용보고서가 제공하는 정보의 작성기준일이 상이할 수 있습니다.

### ▶ 운용전문인력 변경내역

기 간	운용전문인력
2008.07.28-2011.01.19	채홍국
2011.01.20-2012.04.19	주식운용팀

(주 1) 2012.04월 기준 최근 3년간의 운용전문인력 변경 내역입니다.

### ▶ 해외 투자운용전문인력

※ 해당사항 없음

### ▶ 해외 위탁운용

※ 해당사항 없음

## 5. 비용현황

### ▶ 보수 및 비용 지급현황

(단위: 백만원, %)

펀드 명칭	구 분	전 기		당 기		
		금액	비율(%)*	금액	비율(%)*	
메리츠Vintage 2004증권 투자신탁[주식]	자산운용회사	68.55	0.74	63.10	0.74	
	판매회사	메리츠Vintage 2004증권[주식]A	0.27	0.50	0.29	0.50
		메리츠Vintage 2004증권[주식]C	10.14	1.35	9.65	1.35
		메리츠Vintage 2004증권[주식]C-1	8.46	0.10	7.75	0.10
	펀드재산보관회사(신탁업자)	3.71	0.04	3.41	0.04	
	일반사무관리회사	1.85	0.02	1.71	0.02	
	보수 합계	92.98	2.75	85.91	2.75	
	기타비용**	0.23	0.00	0.21	0.00	
	매매·중개수수료	-	-	-	-	

\* 펀드의 순자산총액(기간평균) 대비 비율

\*\* 기타비용이란 회계감사비용, 증권 등의 예탁 및 결제비용 등 펀드에서 경상적·반복적으로 지출된 비용으로서 매매·중개 수수료는 제외한 것입니다.

※ 성과보수내역 : 해당사항 없음



## ▶ 총보수비용 비율

(단위: 연환산, %)

펀드 명칭	구분	해당 펀드			상위펀드 비용 합산		
		총보수·비용 비율(A)	매매·중개 수수료비율(B)	합계(A+B)	총보수·비용 비율(A)	매매·중개 수수료비율(B)	합계(A+B)
메리츠Vintage 2004증권 투자신탁[주식]	전기	0.01	0.26	0.27	0.01	0.26	0.27
	당기	0.00	1.24	1.24	0.00	1.24	1.24
<b>종류(class)별 현황</b>							
메리츠Vintage 2004증권 투자신탁[주식]A	전기	1.30	-	1.30	1.31	0.26	1.57
	당기	1.30	-	1.30	1.31	1.30	2.61
메리츠Vintage 2004증권 투자신탁[주식]C	전기	2.15	-	2.15	2.16	0.26	2.42
	당기	2.15	-	2.15	2.16	1.29	3.45
메리츠Vintage 2004증권 투자신탁[주식]C-1	전기	0.90	-	0.90	0.91	0.26	1.17
	당기	0.90	-	0.90	0.91	1.23	2.14

주1) 총보수, 비용비율(Total Expense Ratio)이란 운용보수 등 펀드에서 부담하는 '보수와 기타비용총액을 순자산 연평잔액(보수·비용 차감전 기준)으로 나눈 비율로서 해당 운용기간 중 투자자가 부담한 총보수·비용수준을 나타냅니다.

주2) 매매·중개수수료 비율이란 매매·중개수수료를 순자산 연평잔액(보수·비용 차감전 기준)으로 나눈 비율로서 해당 운용기간 중 투자자가 부담한 매매·중개수수료의 수준을 나타냅니다.

주3) 모자형의 경우 모펀드에서 발생한 비용을 자펀드가 차지하는 비율대로 안분하여 합산한 수치입니다.

## 6. 투자자산매매내역

### ▶ 매매주식규모 및 회전을

(단위: 주, 백만원, %)

메리츠Vintage 2004증권투자신탁[주식]

매 수		매 도		매매회전율 <sup>(주1)</sup>	
수 량	금 액	수 량	금 액	해당기간	연 환산
754,676	44,506	984,615	57,987	185.24	742.98

주1) 해당운용기간 중 매도한 주식가액의 총액을 해당 운용기간 중 보유한 주식의 평균가액으로 나눈 비율

### ▶ 최근3분기 매매회전율 추이

(단위: %)

2011.04.20 ~ 2011.07.19	2011.07.20 ~ 2011.10.19	2011.10.20 ~ 2012.01.19
15.63	35.00	36.49

주) 매매회전율이 높을 경우 매매거래수수료(0.1%내외) 및 증권거래세(매도시 0.3%) 발생으로 실제 투자자가 부담하게 되는 펀드 비용이 증가합니다.

## 7. 공지사항

\* 고객님의 가입하신 펀드는 [자본시장과 금융투자업에 관한 법률]의 적용을 받습니다.

\* 이 보고서는 자본시장과 금융투자업에 관한 법률에 의해 [메리츠Vintage 2004증권투자신탁[주식]]의 자산운용회사인 [메리츠자산운용]이 작성하여 펀드재산보관회사(신탁업자)인 [하나은행]의 확인을 받아 판매회사인 [메리츠증권, 메리츠종합금융]을(를) 통해 투자자에게 제공됩니다.

각종 보고서 확인 : 메리츠자산운용 [www.meritzam.com](http://www.meritzam.com)  
금융투자협회 <http://dis.fundservice.net>

## 참 고 : 펀드 용어 정리

용 어	내 용
한국금융투자협회 펀드코드	활용할 수 있는 것처럼 펀드 또한 한국금융투자협회가 부여하는 5자리의 고유 코드가 존재하며, 펀드명 뿐만 아니라 이러한 코드를 이용하여 펀드의 각종 정보에 대한 조회가 가능합니다.
금융투자상품	이익 추구 혹은 손실 회피 목적으로 만들어진 재산적 가치를 지닌 금융상품으로 증권 및 파생상품 등을 말합니다.
기준가격	펀드의 매입·환매 및 분배시 적용되는 가격으로, 기준가격의 산정은 전일의 펀드 순자산총액을 전일의 펀드 잔존수의증권 수량으로 나누어 1,000을 곱한 가격으로 표시하고, 소수점 셋째 자리에서 반올림합니다.
단기금융집합투자기구	투자신탁재산의 전부를 대통령령으로 정하는 단기금융상품에 대통령령으로 정하는 방법으로 투자하는 펀드입니다.
증권집합투자기구	투자신탁재산의 50% 초과하여 증권(주식, 채권 등)에 투자하는 펀드입니다.
혼합자산집합투자기구	투자신탁재산을 운용함에 있어서 투자대상의 제한을 받지않는 펀드입니다.
부동산집합투자기구	투자신탁재산의 50% 초과하여 부동산(부동산과 관련된 증권 등 포함)에 투자하는 펀드입니다.
특별자산집합투자기구	투자신탁재산의 50% 초과하여 특별자산(증권 및 부동산을 제외한 투자대상자산을 말한다)에 투자하는 펀드입니다.
종류형(집합투자기구)	통상 멀티클래스펀드로 불리웁니다. 멀티클래스 펀드란 하나의 펀드 안에서 투자자 그룹(클래스)별로 서로 다른 판매보수와 수수료 체계를 적용하는 상품을 말합니다. 보수와 수수료의 차이로 클래스별 기준가격은 다르게 산출되지만 각 클래스는 하나의 펀드로 간주돼 통합 운용되므로 자산운용 및 평가 방법은 동일합니다.
추가형(집합투자기구)	기 설정된 펀드에 추가 설정이 가능한 펀드입니다.
수익증권(집합투자증권)	자본시장과 금융투자업에 관한 법률' 상 증권의 일종으로 집합투자업자 및 신탁업자가 일반 대중으로부터 자금을 모아 펀드를 만들 때 이 펀드에 투자한 투자자들에게 출자비용에 따라 나눠주는 권리증서를 말합니다. 집합투자기구에 가입(매입)한다는 것은 이 수익증권을 산다는 의미입니다
집합투자	2인 이상에게 투자자로부터 자금을 모집하여 금융투자상품 등에 투자하여 그 운용성과를 투자자에게 돌려주는 것을 말합니다.
집합투자기구(펀드)	집합투자를 수행하는 기구로서 법적으로 집합투자기구라 표현되며 통상 펀드라고 불립니다. 대표적으로 투자신탁 및 투자회사가 이에 해당합니다.
집합투자업자	2인 이상에게 투자권유를 하여 모은 금전 등을 받아 증권(주식, 채권 등)등에 투자·운용하는 회사를 말합니다.
신탁업자	투자재산을 보관하고 관리하는 회사를 말합니다.
판매회사	펀드의 판매, 환매등을 주된 업무로 하는 회사를 말하며, 투자자에게 펀드를 판매하는 은행, 증권사, 보험사 등이 이에 속합니다.
일반사무관리회사	펀드 일반사무관리업무의 위탁을 받아 기준가산정 등의 업무를 수행하는 회사를 말합니다.
투자신탁	집합투자업자와 신탁회사간의 신탁계약 체결에 의해 만들어지는 펀드를 말합니다.
한국금융투자협회 펀드코드	상장주식의 경우 회사명 또는 코드번호 6자리를 활용하여 투자자들이 쉽게 공시사항을 조회,