

투자위험등급 :

5등급

[매우 낮은 위험]

메리츠자산운용(주)는 투자대상 자산의 종류 및 위험도 등을 감안하여 1등급(매우 높은 위험)에서 5등급(매우 낮은 위험)까지 투자위험등급을 5단계로 분류하고 있습니다. 따라서, 이러한 분류기준에 따른 투자신탁의 위험등급에 대해 충분히 검토하신 후 합리적인 투자판단을 하시기 바랍니다.

투자설명서

이 투자설명서는 **메리츠MMF3호(법인)**에 대한 자세한 내용을 담고 있습니다. 따라서 **메리츠MMF3호(법인)수익증권**을 매입하기 전에 반드시 이 투자설명서를 읽어보시기 바랍니다.

1. 집합투자기구 명칭 : 메리츠 MMF3호(법인) (단축코드: 45981)
 2. 집합투자업자 명칭 : 메리츠자산운용(주)
 3. 판매회사: 각 판매회사 본·지점
(판매회사에 대한 자세한 내용은 한국금융투자협회(www.kofia.or.kr) 및 집합 투자업자(www.meritzam.com)의 인터넷 홈페이지를 참고하시기 바랍니다)
 4. 작성 기준일 : 2009. 10. 28
 5. 증권신고서 효력발생일 : 2009.10.30
 6. 모집(매출) 증권의 종류 및 수[모집(매출) 총액] : 투자신탁의 수익증권(1조좌)
 7. 모집(매출) 기간(판매기간) : 일괄신고서를 제출하는 개방형 집합투자기구로 모집기간을 정하지 아니하고 계속 모집할 수 있습니다.
 8. 집합투자증권신고서 및 투자설명서의 열람장소
 - 가. 집합투자증권신고서
전자문서 : 금융위(금감원) 전자공시시스템 → <http://dart.fss.or.kr>
 - 나. 투자설명서
전자문서 : 금융위(금감원) 전자공시시스템 → <http://dart.fss.or.kr>
서면문서 : 집합투자업자, 판매회사 및 한국금융투자협회
 9. (안정조작 또는 시장조성 관련) : 해당사항없음.
- ※ 이 투자설명서[예비투자설명서]는 효력발생일까지 증권신고서의 기재사항 중 일부가 변경될 수 있으며, 개방형 집합투자증권인 경우 효력발생일 이후에도 변경될 수 있습니다.

금융위원회가 투자설명서의 기재사항이 진실 또는 정확하다는 것을 인정하거나 그 증권의 가치를 보증 또는 승인하지 아니함을 유의하시기 바랍니다.

또한 이 집합투자증권은 “예금자보호법”에 의한 보호를 받지 않는 실적배당상품으로 투자원금의 손실이 발생할 수 있으므로 투자에 신중을 기하여 주시기 바랍니다.

[목 차]

9 투자결정시 유의사항 안내

제1부. 모집 또는 매출에 관한 사항

1. 집합투자기구의 명칭
2. 집합투자기구의 종류 및 형태
 - 가. 형태별 종류
 - 나. 운용자산별 종류
 - 다. 개방형·폐쇄형 구분
 - 라. 추가형·단위형 구분
 - 마. 특수형태
3. 모집 예정금액
4. 모집의 내용 및 절차
5. 인수에 관한 사항
6. 상장 및 매매에 관한 사항

제2부. 집합투자기구에 관한 사항

1. 집합투자기구의 명칭
2. 집합투자기구의 연혁
3. 집합투자기구의 신탁계약기간
4. 집합투자업자
5. 운용전문인력
 - 가. 책임운용전문인력
 - 나. 책임운용전문인력의 최근 변경 내역
6. 집합투자기구의 구조
 - 가. 집합투자기구의 종류 및 형태
7. 집합투자기구의 투자목적
8. 집합투자기구의 투자대상
 - 가. 투자 대상
 - 나. 투자 제한
9. 집합투자기구의 투자전략, 투자방침 및 수익구조
 - 가. 투자 전략 및 위험관리
 - 나. 수익 구조
10. 집합투자기구의 투자위험
 - 가. 일반위험

- 나. 특수위험
- 다. 기타위험
- 라. 이 집합투자기구에 적합한 투자자 유형
- 11. 매입, 환매, 전환 절차 및 기준가격 적용 기준
 - 가. 매입
 - 나. 환매
 - 다. 전환
- 12. 기준가격 산정 기준 및 집합투자재산의 평가
 - 가. 기준가격의 산정 및 공시
 - 나. 집합투자재산의 평가방법
- 13. 보수 및 수수료에 관한 사항
 - 가. 투자자에게 직접 부과되는 수수료
 - 나. 집합투자기구에 부과되는 보수 및 비용
- 14. 이익 배분 및 과세에 관한 사항
 - 가. 이익 배분
 - 나. 과세

제3부. 집합투자기구의 재무 및 운용실적 등에 관한 사항

- 1. 재무정보
 - 가. 요약 재무정보
 - 나. 대차대조표
 - 다. 손익계산서
- 2. 연도별 설정 및 환매 현황
- 3. 집합투자기구의 운용실적
 - 가. 연평균수익률
 - 나. 연도별 수익률 추이
 - 다. 집합투자기구의 자산구성 현황

제4부. 집합투자기구 관련 회사에 관한 사항

- 1. 집합투자업자에 관한 사항
 - 가. 회사 개요
 - 나. 주요 업무
 - 다. 최근 2개 사업연도 요약 재무내용
 - 라. 운용자산 규모
- 2. 운용관련 업무 신탁업자 등에 관한 사항
 - 가. 집합투자재산의 운용(지시)업무 신탁업자

- 나. 기타 업무의 신탁업자
- 3. 기타 집합투자기구 관련 회사에 관한 사항
 - 가. 신탁업자
 - 나. 일반사무관리회사에 관한 사항
 - 다. 집합투자기구 평가회사에 관한 사항
 - 라. 채권평가회사에 관한 사항

제5부. 기타 투자자보호를 위해 필요한 사항

1. 투자자의 권리에 관한 사항
 - 가. 수익자총회 등
 - 나. 잔여재산분배
 - 다. 장부·서류의 열람 및 등·초본 교부청구권
 - 라. 손해배상책임
 - 마. 재판관할
 - 바. 기타 투자자의 권리보호에 관한 사항
2. 집합투자기구의 해지에 관한 사항
 - 가. 의무 해지
 - 나. 임의 해지
3. 집합투자기구의 공시에 관한 사항
 - 가. 정기 보고서
 - 나. 수시 공시
4. 이해관계인 등과의 거래에 관한 사항
 - 가. 이해관계인과의 거래내역
 - 나. 집합투자기구간 거래에 관한 사항
 - 다. 투자중개업자의 선정기준
5. 외국 집합투자기구에 관한 사항

참고 - 펀드용어정리

투자결정시 유의사항

1. 투자판단시 증권신고서와 투자설명서를 반드시 참고하시기 바랍니다.
2. 이 집합투자기구의 투자위험등급 및 적합한 투자자유형에 대한 기재사항을 참고하고, 귀하의 투자경력이나 투자성향에 적합한 상품인지 신중한 투자결정을 하시기 바랍니다.
3. 증권신고서, 투자설명서상 기재된 투자전략에 따른 투자목적 또는 성과목표는 반드시 실현된다는 보장은 없습니다.
4. 과거의 투자실적이 미래에도 실현된다는 보장은 없습니다.
5. 판매회사는 투자실적과 무관하며, 특히 은행, 증권회사, 보험회사 등의 판매회사는 단순히 집합투자증권의 판매업무(환매 등 판매행위와 관련된 부가적인 업무포함)만 수행할 뿐 판매회사가 동 집합투자증권의 가치결정에 아무런 영향을 미치지 않습니다.
6. 집합투자증권은 집합투자기구의 운용실적에 따라 손익이 결정되는 실적배당상품으로 예금자보호법의 적용을 받지 아니하며, 특히 예금자보호법의 적용을 받는 은행 등에서 집합투자증권을 매입하는 경우에도 은행예금과 달리 예금자 보호를 받지 못합니다.
7. MMF 펀드(단기금융집합투자기구)의 경우 수익구조가 은행의 예금과 유사하지만, 예금과 달리 원금손실이 발생할 수 있습니다.

제1부. 모집 또는 매출에 관한 사항

1. 집합투자기구의 명칭 : 메리츠MMF3호(법인) (한국금융투자협회단축코드 : 45981)

2. 집합투자기구의 종류 및 형태

가. 형태별 종류 : 투자신탁

나. 운용자산별 종류 : 단기금융(MMF)

다. 개방형·폐쇄형 구분 : 개방형(환매가 가능한 투자신탁)

라. 추가형·단위형 구분 : 추가형(추가로 자금 납입이 가능한 투자신탁)

마. 특수형태 : 해당사항없음

주1) 집합투자기구의 종류 및 형태에도 불구하고 투자대상은 여러가지 다양한 자산에 투자될 수 있으며, 자세한 투자대상은 제2부 "투자대상"과 "투자전략" 등을 참고하시기 바랍니다.

주2) 용어에 관한 사항은 [참고] 펀드용어의 정리를 참고하시기 바랍니다.

3. 모집예정금액 : 1조좌

주1) 모지기간이 정해지지 않았으므로 특별한 사유가 없는 한 추가모집(판매)이 가능합니다.

주2) 모집(판매)기간동안 판매된 금액이 일정규모 이하인 경우 이 집합투자증권의 설정이 취소되거나 해지될 수 있습니다.

주3) 모집(판매) 예정금액이 줄거나 모집(판매) 예정기간이 단축될 수 있으며, 이 경우 판매회사 및 집합투자업자의 인터넷 홈페이지를 통해 공시됩니다.

4. 모집의 내용 및 절차

(1) 모집기간 : 추가형으로 계속 모집(판매)이 가능합니다.

(2) 모집장소 : 판매회사 본·지점

주1) 모집장소에 관한 자세한 내용은 금융투자협회(www.kofia.or.kr) 및 집합투자업자(www.meritzam.com)의 인터넷홈페이지를 참고하여 주시기 바랍니다.

주2) 모집(판매) 방법 및 내용에 대한 자세한 내용은 제2부의 "매입, 환매, 전환절차 및 기준가격 적용기준"을 참고하시기 바랍니다.

5. 인수에 관한 사항

해당 사항 없습니다.

6. 상장 및 매매에 관한 사항

해당 사항 없습니다.

제2부. 집합투자기구에 관한 사항

1. 집합투자기구의 명칭 : 메리츠MMF3호(법인) (한국금융투자협회단축코드 : 45981)

2. 집합투자기구의 연혁

변경시행일	주요내용
2004. 10.1	최초설정
2005. 6. 7	집합투자규약 변경 (수익증권 판매가격의 예외 적용)
2005.11. 7	집합투자규약 변경
2005. 11.21	집합투자규약 변경 (수익증권 판매가격 등의 예외 적용의 폐지)
2006. 7. 1	집합투자규약 변경 (수익증권 판매가격 등의 예외 적용의 폐지)
2007. 8.20	회사명 및 펀드명칭 변경 (한불종합금융->메리츠종합금융)
2008.7.21	영업양수도에 의한 집합투자자 변경(메리츠종합금융→메리츠자산운용) 펀드매니저 변경
2009.4.	-규약 변경("자본시장과 금융투자업에 관한 법률"적용으로 변경) -투자신탁명의 변경 : 메리츠MMF투자신탁3호(법인) →메리츠MMF3호(법인)[국공채]
2009.6	펀드명칭 변경 : 메리츠MMF3호(법인)[국공채] → 메리츠MMF3호(법인)
2009.10.6	자본시장법시행령 및 금융투자업규정 개정 사항 반영
2009.10.30	보수인하

3. 집합투자기구의 신탁계약기간

이 집합투자기구는 추가 자금납입이 가능한 투자신탁으로 별도의 신탁계약기간을 정하지 않고 있습니다. 이 신탁계약기간은 일반적으로 투자신탁의 존속기간을 의미하는 것으로, 투자자의 저축기간을 의미와 다를 수 있습니다.

주1) 법령 또는 집합투자규약상 일정한 경우에는 강제로 해산(해지)되거나, 사전에 정한 절차에 따라 임의로 해지(해산)될 수 있습니다. 자세한 사항은 "제5부 집합투자기구의 해지"를 참고하시기 바랍니다.

4. 집합투자업자

회사명	메리츠자산운용(주)
주소 및 연락처	서울시 영등포구 여의도동 25-1 메리츠화재빌딩 8층 (대표전화 : 02-6320-3000)

주1) 집합투자업자(자산운용사)에 대한 자세한 사항은 "제4부 집합투자업자에 관한 사항"을 참고하시기 바랍니다.

5. 운용전문인력

① 책임운용전문인력

성명	나이	직위	운용현황		주요운용경력 및 이력
			운용중인 다른 집합	다른 운용자산	

			투자기구수	규모	
최상근	42	부장	135	4,261억원	- 교보투신운용 - 우리CS투신운용

※ 운용중인 집합투자기구 중 성과보수가 약정된 집합투자기구 : 없음

주1) 이 집합투자기구의 운용은 채권운용팀이 담당하며, 상기인은 이 투자신탁의 투자전략 수립 및 투자 의사결정 등에 주도적·핵심적 역할을 수행하는 책임운용전문인력입니다.

② 책임운용전문인력 최근 변경 내역

책임운용역	운용기간
투신운용팀	2004. 10.1~2008.7.25
최상근	2008.7.28~현재

6. 집합투자기구의 구조

가. 집합투자기구의 종류 및 형태 : 단기금융집합투자기구, 투자신탁, 추가형, 개방형

7. 집합투자기구의 투자목적

이 투자신탁은 법인용 단기금융상품으로, 유동성이 높고 위험이 적은 단기금융상품을 법 시행령 제94조 제2항 제4호에서 규정하는 주된 투자대상자산으로 하여, 수익자에게 유용한 현금관리수단을 제공하는 것을 목적으로 합니다.

그러나 상기의 투자목적이 반드시 달성된다는 보장은 없으며, 집합투자업자, 신탁업자, 판매회사 등 이 투자신탁과 관련된 어떠한 당사자도 투자원금의 보장 또는 투자목적의 달성을 보장하지 아니합니다.

8. 집합투자기구의 투자대상

가. 투자대상

이 집합투자기구는 채무증권(법 제4조 제3항의 국채증권, 지방채증권, 특수채증권, 사채권, 기업어음증권에 한하며, 환매조건부채권 매매는 제외한다)에 투자신탁 자산총액의 40% 이상을 운용하여야 합니다.

투자대상	투자대상세부설명	
①	채무증권 (기업어음)	남은 만기가 5년 이내인 국채증권, 남은 만기가 1년 이내인 지방채증권, 특수채증권, 사채권(법 제71조 제4호 나목에 따른 주권 관련 사채권 및 사모의 방법으로 발행된 사채권은 제외한다) 및 기업어음증권(기업이 사업에 필요한 자금을 조달하기 위해 발행하는 약속어음으로 법 시행령 제4조에서 정하는 요건을 갖춘 것을 말한다)다만, 환매조건부매수의 경우에는 남은 만기의 제한을 받지 아니한다.
②	어음	남은 만기가 1년 이내인 시행령 제79조제2항제5호에 따른 어음(기업어음증권은 제외한다)
③	단기대출	법 제83조제4항에 따른 단기대출
④	금융기관에의 예치	만기가 6개월 이내인 은행, 한국산업은행, 중소기업은행, 한국수출입은행, 투자매매업자 또는 투자중개업자, 증권금융회사, 종합금융회사, 상호저축은행의 금융기관에 예치

⑤	양도성 예금증서	남은 만기가 6개월 이내인 양도성 예금증서
⑥	집합투자증권	다른 단기금융집합투자기구의 집합투자증권에 자산총액의 5%이내
⑦	환매조건부채권	증권을 일정기간 후에 환매수할 것을 조건으로 매도하는 경우(집합투자기 구에서 보유하고 있는 증권 총액의 100분의 5의 범위 이내)
⑧	신탁업자 고유재산과의 거래	법시행령 제268조제3항제1호에 따라 신탁업자 고유재산과의 거래
⑨	가중평균 잔존만기	90일 이내

1. 집합투자업자가 단기금융집합투자기구의 투자신탁재산으로 운용할 수 있는 채무증권(양도성 예금증서 및 금융기관이 발행·매출·중개한 어음 및 채무증서를 포함)이 최상위등급 또는 최상위등급등급의 차하위등급(이하 "상위2개등급"이라 한다)이내이어야 한다. 이 경우 신용평가등급은 세분류하지 않은 신용평가등급을 말한다.
2. 단기금융집합투자기구 편입자산의 신용등급 강화에도 불구하고 보증인의 신용평가등급이 상위 2개 등급 이내인 채무증권, 담보 또는 처분옵션을 감안하여 집합투자재산평가위원회가 상위 2개 등급에 상응한다고 인정하는 채무증권, 신용평가등급이 없는 채무증권으로서 집합투자재산평가위원회가 상위 2개 등급에 상응한다고 인정하는 채무증권이 어느 하나에 해당하는 채무증권은 신용평가등급이 상위 2개 등급에 미달하거나 신용평가등급이 없는 경우에도 단기금융집합투자기구의 집합투자재산으로 운용할 수 있다.
3. 집합투자업자는 단기금융집합투자기구에서 운용하는 채무증권의 신용평가등급(제7-17조제2항제1호의 보증인의 신용평가등급을 포함)이 최상위등급에서 차하위등급으로 하락한 경우 당해 채무증권에 대한 신용위험을 재평가하고 편입비율을 축소하는 등 투자자보호를 위한 조치를 취하여야 한다.
4. 집합투자업자는 단기금융집합투자구에 편입된 채무증권의 신용평가 등급이 하락하여 상위 2개 등급에 미달하는 경우(제7-17조제2항제2호 및 제3호에 따라 편입된 채무증권의 경우에는 집합투자재산평가위원회가 상위 2개 등급에 상응하는 않는 것으로 결정하는 경우를 말한다) 또는 신용사건이 발생한 경우에는 당해 채무증권을 지체없이 처분하거나 시가 또는 공정가액으로 가격을 조정하는 등 투자자간의 형평성을 유지할 수 있도록 선량한 관리자로서의 주의를 다하여야 한다.

나.투자제한

집합투자업자는 투자신탁재산을 운용함에 있어서 다음 어느 하나에 해당하는 행위를 하여서는 아니됩니다. 다만, 투자자 보호 및 집합투자재산의 안정적 운용을 해할 우려가 없는 경우로서 법령 및 규정에서 예외적으로 인정한 경우에는 그러하지 아니합니다.

구분	내용	적용 제외
단기대출	자산총액의 10%를 초과하여 집합투자업자의 이해관계인(법 시행령 제84조, 집합투자업자의 대주주와 계열회사는 제외)에게 단기대출 및 환매조건부 매수로 운용하는 행위	

<p>동일종목 투자</p>	<p>채무증권의 취득 당시를 기준으로 자산총액의 5%를 초과하여 최상위 등급 및 2%를 초과하여 최상위등급의 차하위등급의 동일종목 채무증권(동일법인 등이 발행한 증권 중 지분증권을 제외한 증권은 동일 종목으로 간주)에 투자하는 행위</p> <p>다만, 다음의 경우에는 10%를 초과하여 동일종목 투자증권에 투자할 수 있음.</p> <ul style="list-style-type: none"> ○ 자산총액의 100%까지 투자하는 행위 : 국채증권, 한국은행통화안정증권, 국가나 지방자치단체가 원리금의 지급을 보증한 채권 ○ 자산총액의 30%까지 투자하는 행위 : 지방채증권/ 특수채증권 및 직접 법률에 따라 설립된 법인이 발행한 어음[법 제4조제3항에 따른 기업어음증권(이하 : 기업어음증권"이라한다) 및 제79조제2항제5호 각 목의 금융기관이 할인·매매·중개 또는 인수한 어음만 해당]/파생결합증권 /금융기관(은행, 한국산업은행법에 따른 한국산업은행, 중소기업은행법에 따른 중소기업은행, 한국수출입은행에 따른 한국수출입은행, 판매회사,증권금융회사, 종합금융회사)이 발행한 어음 또는 양도성 예금증서와 같은 금융기관(은행, 한국산업은행법에 따른 한국산업은행, 중소기업은행법에 따른 중소기업은행, 한국수출입은행에 따른 한국수출입은행, 판매회사,종합금융회사)이 발행한 채권/ 은행, 한국산업은행법에 따른 한국산업은행, 중소기업은행법에 따른 중소기업은행, 한국수출입은행법에 따른 한국수출입은행, 판매회사, 증권금융회사,종합금융회사의 금융기관이 지급을 보증한 채권(모집방법으로 발행한 채권만 해당) 또는 어음/경제협력개발기구에 가입되어 있는 국가가 발행한 채권/「자산유동화에 관한 법률」 제31조에 따른 사채 중 후순위사채권 또는 같은법 제32조에 따른 수익증권 중 후순위수익증권(집합투자규약에서 후순위 사채권 또는 후순위 수익증권에 금융위원회가 정하여 고시하는 비율 이상 투자하는 것을 정한 집합투자증권만 해당한다)/「주택저당채권유동화회사법」 또는 「한국주택금융공사법」에 따른 주택저당채권담보부채권 또는 주택저당증권으로서 「주택저당채권유동화회사법」에 따른 주택저당채권유동화회사 또는 은행, 한국산업은행법에 따른 한국산업은행, 중소기업은행법에 따른 중소기업은행, 한국수출입은행법에 따른 한국수출입은행, 판매회사, 증권금융회사, 종합금융회사등 금융기관이 지급을 보증한 주택저당채권담보부채권 또는 주택저당증권 	<p>최초설정일로 부터 1개월간</p>
<p>동일인 등이 발행한 채무증권</p>	<p>동일인이 발행한 채무증권의 평가액과 그 동일인을 거래상대방으로 하는 그 밖의 거래금액(자금중개회사를 경유하여 신용평가업자의 신용평가등급이 상위 2개 등급 이내인 금융기관에 단기대출한 금액을 제외한다)의 합계액이 채무증권의 취득 당시 또는 그 밖의 거래 당시 각 단기금융집합투자기구 자산총액의 100분의 10을 초과하도록 운용하는 행위</p> <p>동일인이 발행한 채무증권의 경우, 집합투자업자는 각 단기금융집합투자기구의 집합투자재산으로 동일인이 발행한 채무증권의 평가액과 그 동일인을 거래상대방으로 하는 그 밖의 거래금액(자금중개회사를 경유하여 신용평가업자의 신용평가등급이 상위 2개 등급 이내인 금융기관에 단기대출한 금액을 제외한다)의 합계액이 채무증권의 취득 당시 또는 그 밖의 거래 당시 각 단기금융집합투자기구 자산총액의 100분의 10을 초과하도록 운용하여서는 아니 된다. 이 경우 한도를 초과하는 채무증권 또는 그 밖의 거래에 대해서는 편입비율을 축소하는 등 투자자보호를 위한 조치를 취하여야 한다.</p>	

기타	<p>-남은 만기가 1년 이상인 국채증권에 이 투자신탁 자산총액의 5% 를 초과하여 운용하지 아니한다</p> <p>-다음 어느 하나에 해당하는 자산에 투자하는 행위</p> <p>1. 자산의 원리금 또는 거래금액이 환율·증권의 가치 또는 증권지수의 변동에 따라 변동하거나 계약시점에 미리 정한 특정한 신용사건의 발생에 따라 확대 또는 축소되도록 설계된 것</p> <p>2. 제1호와 같이 원리금 또는 거래금액, 만기 또는 거래기간 등이 확정되지 아니한 것</p>
----	-------------------------------------------------------------------------------------------------------------------------------------------------------------------------------------------------------------------------------------------------------------------

9. 집합투자기구의 투자전략 및 수익구조

가. 투자전략 및 위험관리

1) 투자전략

이 집합투자기구는 신탁계약서에서 허용하는 잔존만기 범위내에서 국공채 및 우량채권, CD, CP등 우량자산을 편입하여 안정적인 수익률 추구를 목적으로 합니다.

- 가중평균잔존만기에 근접한 국채, 통안채 우선 선정으로 안정성 추구
- 유동성 제고를 위해 우량 CD위주로 투자
- 수익성 제고를 위해 각 섹터별로 최적화 과정 수행

2) 위험관리

- 신용평가등급 제한 및 펀드의 듀레이션 조절전략을 사용

* 듀레이션 : 채권투자시 각 시점에 있어 현가로 환산된 현금흐름의 총현금 흐름에 대한 배율을 가중치를 사용하여 채권의 현금흐름 시점에 곱하여 산출한 현가로 환산된 가중평균만기를 뜻합니다. 즉, 채권투자액의 현재가치 1원이 상환되는데 소요되는 평균기간을 의미합니다.

* 비교지수 : call*100%

- 선정사유 : 초단기에 유동적인 자금의 금리를 대표하는 call금리를 비교지수로 지정하였습니다.
- 집합투자업자가 이 비교지수 산출기관의 상황, 지수에 포함된 종목의 매매가능성 및 기타 운용에 영향을 미치는 운용환경 등의 변화로 인해 비교지수로서 적합하지 않다고 판단되거나 비교지수로 적합하지 않는 상황이 발생한 것으로 판단될 때 비교지수를 다른 지수로 변경할 수 있습니다.

나. 수익구조 : 이 투자신탁은 단기금융상품으로 금리변동에 따라 이익 또는 손실이 발생합니다.

10. 집합투자기구의 투자위험

이 투자신탁은 운용실적에 따라 손익이 결정되는 실정배당상품으로 원본을 보장하지 않습니다. 따라서 투자원본의 전부 또는 일부에 대한 손실의 위험이 존재하며 투자금액의 손실 내지 감소의 위험은 전적으로 투자자가 부담하며, 집합투자업자나 판매회사 등 어떤 당사자도 투자손실에 대하여 책임을 지지 아니합니다. 또한 이 투자신탁은 예금자보호법의 적용을 받는 은행의 예금과 달리 실적에 따른 수익을 취득하므로 은행 등에서 판매하는 경우도 예금보험법상의 보호를 받지 못합니다.

가. 일반위험

구 분	투자위험의 주요내용
이자율 변동에 따른 위험	채권의 가격은 이자율에 의해 결정됩니다. 일반적으로 이자율이 하락하면 채권가격이 상승에 의한 자본이득이 발생하고 이자율이 상승하면 자본손실이 발생합니다. 따라서 이 집합투자증권이 채권에 투자하는 경우 채권을 만기까지 보유하지 않고 중도에 매도하는 경우에는 시장상황에 따라 손실 또는 이익이 발생할 수 있습니다.

나. 특수위험

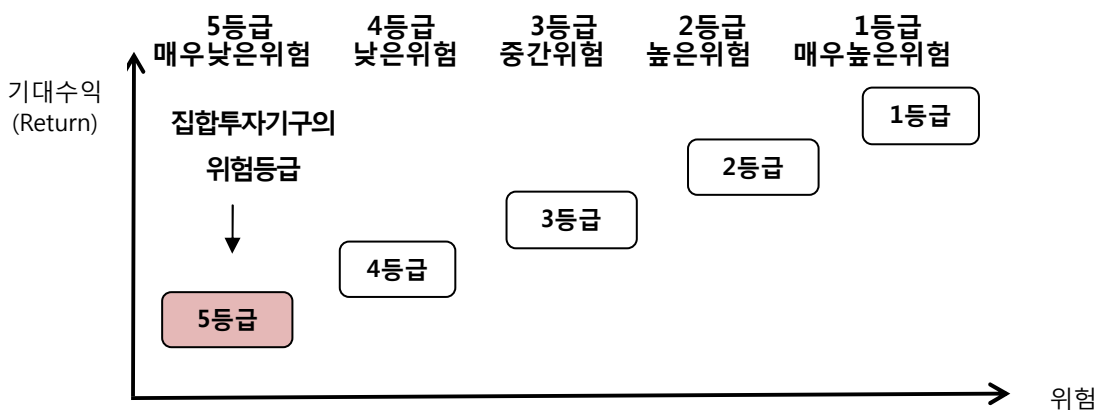
구 분	투자위험의 주요내용
신용등급 하락에 따른 위험	투자신탁재산으로 보유하고 있는 채무증권 및 어음등의 신용평가등급이 하락하여 상위2개등급에 미달하는 경우(집합투자재산평가위원회가 상위2개등급에 상응하지 않는 것으로 결정하는 경우를 말한다) 또는 신용사건이 발생한 경우에는 당해 채권 및 어음등을 지체없이 처분하거나 시가 또는 공정가액으로 가격을 조정하는 등의 조치를 취할 예정이므로 이에 따라 투자신탁재산의 가치가 급격하게 변동될 수 있습니다.
장부가와 시가와 의 괴리조정에 따른 기준가격 변동 위험	장부가에 따라 계산된 기준가격과 시가에 따라 평가한 기준가격의 차이를 수시로 확인하여 그 차이가 1,000분의 5를 초과하거나 초과할 우려가 있는 경우에는 지체없이 투자신탁재산의 가격을 조정하거나 매각하는 등 적절한 조치를 취할 예정이므로 이에 따라 투자신탁재산의 가치가 급격하게 변동될 수 있습니다.
경제여건 및 시장 현황 위험	투자신탁재산의 운용에 있어 예상치 못한 정치, 경제상황 및 정부의 조치, 세제의 변경 등에 따라 투자신탁재산 운용 및 투자자의 수익에 영향을 미칠 수 있습니다.

다. 기타위험

구 분	투자위험의 주요내용
유동성에 따른 위험	증권시장규모 등을 감안할 때 투자신탁재산에서 거래량이 풍부하지 못한 종목에 투자하는 경우 투자대상종목의 유동성부족에 따른 환금성에 제약이 발생할 수 있으며, 이는 투자신탁재산의 가치하락을 초래할 수 있습니다.
환매연기위험	특별한 사유로 인해 환매가 연기될 수 있습니다. 환매연기사유는 제2부 11.매입,환매,전환 절차 및 기준가격 적용기준'에 상세히 설명되어 있습니다.

라. 이 집합투자기구에 적합한 투자자 유형

이 투자신탁은 채권 및 어음 등에 투자하는 단기금융집합투자기구에 증권의 가격상승에 따른 자본이득보다는 이자수령 등에 따른 이자소득을 추구합니다. 주식에 투자하는 펀드나 시가형 채권에 투자하는 펀드보다 가격변동성에 노출될 위험이 적으므로 5등급 중 5등급에 해당되는 수준의 투자위험을 지니고 있습니다. 또한 이 집합투자기구는 환매수수료 부담없이 수시로 입·출금하고자 하는 법인투자자를 위한 상품입니다.



- 투자위험등급분류 기준표 (시행일 : 2009. 7. 2)

위험 등급	분류기준	해당 집합투자기구
1등급	매우높은위험	- 고위험자산에 최저 60%이상 투자하는 집합투자기구 - 원금 비보존추구 파생상품에 60%이상 투자하는 집합투자기구 - 고위험자산에 주로 투자하며, 보증 또는 담보가 없는 집합투자기구
2등급	높은위험	- 고위험자산에 30%초과 60%미만 투자하는 집합투자기구 (투자전략상 실제 고위험자산 투자비율이 30%초과 60%미만인 경우 포함) - 원금 비보존추구 파생상품에 30%초과 60%미만 투자하는 집합투자기구 - 파생결합증권에 투자하는 집합투자기구(원금 50%이상 보존추구형)
3등급	중간위험	- 고위험자산에 최대 30%이하 투자하는 집합투자기구(차익거래포함) (투자전략상 실제 고위험자산 투자비율이 30%이하인 경우 포함) - 일반적 보증이나 담보권 확보하는 집합투자기구 - 저위험자산에 주로 투자하는 집합투자기구 - 파생결합증권에 투자하는 집합투자기구(원금보존 추구형)
4등급	낮은위험	- 투자적격 신용등급이상 회사 보증 또는 담보권 확보로 원금보존추구형 집합투자기구 - 저위험자산 중 신용등급 A급 이상에 주로 투자하는 집합투자기구 - 국공채에 주로 투자하는 집합투자기구
5등급	매우낮은위험	- 단기금융집합투자기구(MMF)

*메리츠자산 "제4차 리스크관리위원회" (2009.7.2) : 상기기준표 개정, 시행함

- 개정사유 : 기존 증권투자신탁에 한정된 분류기준을 부동산 및 특별자산까지 범위를 늘리고자 함

- (주) 1. 집합투자기구 위험등급 분류기준은 당해 투자신탁의 집합투자업자인 메리츠자산운용의 내부기준입니다. 따라서, 다른 집합투자업자의 집합투자기구 위험등급 분류기준과는 차이가 있을 수 있습니다.
2. ① 고위험자산이란 주식, 후순위채권, 투기등급채권(BB+이하), 투기등급CP (B+이하), 상품(commodity), 리츠, 지분(유한회사, 합자회사, 조합 등), 대출 및 대출채권, 이러한 고위험자산으로 구성된 집합투자기구의 집합투자증권 등 이와 유사한 위험을 갖는 자산들을 의미합니다.
- ② 저위험자산이란 투자적격등급 채권(BBB급-이상), CP(A3-이상), 투자적격등급이상인 회사가 보증 또는 담보부 대출 및 대출채권, 이러한 저위험자산으로 구성된 집합투자기구의 집합투자증권 등 이와 유사한 위험을 갖는 자산들을 의미합니다.
3. 편입비용, 최대손실가능비용 등은 집합투자계약, 투자설명서, 운용계획서 등을 기초로 하되, 실제 운용과는 다소 차이가 있을 수 있습니다.
4. 해외자산에 투자하는 집합투자기구의 경우 국내자산에 준하여 분류하되, 환헤지를 하지 않는 집합투자기구는 1등급씩 상향될 수 있습니다. 또한 해외채권의 경우 해당국가의 국가신용등급에 따라 위험등급이 상향될 수 있습니다.
5. 모자형구조의 자집합투자기구의 경우 모집합투자기구의 위험등급을 기초로 하여 분류합니다.
6. 파생상품 또는 파생결합증권에 10%를 초과하여 투자하는 집합투자기구의 경우 거래상대방의 신용등급에 따라 위험등급이 상향될 수 있습니다.
7. 상기에 명시되지 않은 집합투자기구의 경우 운용방법에 따라 별도로 분류합니다.
8. 상기 분류에 따른 동일유형임에도 불구하고 편입자산의 구체적인 운용내용에 따라 집합투자업자가 별도로 위험등급을 달리 분류할 수 있습니다.

11.매입, 환매, 전환절차 및 기준가격 적용기준

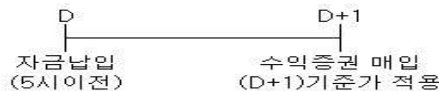
가.매입

(1)매입방법

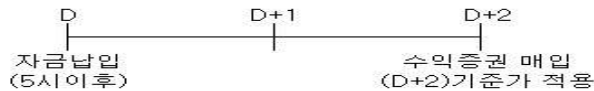
- 이 집합투자기구는 판매회사 영업시간 중 판매회사 창구에서 직접 매입 신청하실 수 있습니다.
- 이 집합투자기구는 법인투자자 전용 단기금융투자신탁으로 개인투자자는 매입하실 수 없습니다.

(2)매입청구시 적용되는 기준가격

(가)오후 5시 이전에 자금을 납입한 경우 : 납입자금을 납입한 영업일(D)의 다음영업일(D+1)에 공고되는 기준가격을 적용



(나)오후 5시 경과 후에 자금을 납입한 경우: 납입자금을 납입한 영업일(D)로부터 제3영업일(D+2)에 공고되는 기준가격을 적용



(3)매입청구시 취소 또는 정정

매입청구시 취소 또는 정정은 당일 17시[오후 5시] 이전까지만 가능합니다. 다만, 17시[오후 5시] 경과 후 매입청구를 한 경우에는 판매회사의 전산시스템에 의하여 거래전표에 표시된 시간으로 구분하여 처리합니다.

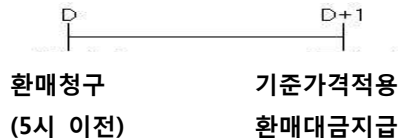
나.환매

(1)수익증권의 환매

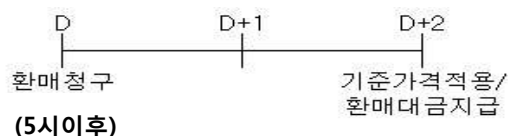
이 집합투자기구는 판매회사 영업시간 중 판매회사 창구에서 직접 환매 청구하실 수 있습니다. 다만, 판매회사가 해산·허가취소, 업무정지 등의 사유(이하 "해산등")로 인하여 환매 청구에 응할 수 없는 경우에는 집합투자업자가 직접 청구할 수 있으며, 집합투자업자가 해산 등으로 인하여 환매에 응할 수 없는 경우에는 신탁업자에 직접 청구할 수 있습니다.

(2)환매 청구시 적용되는 기준가격

(가)오후 5시 이전에 환매를 청구한 경우 : 환매청구일(D)로부터 제2영업일(D+1)에 공고되는 기준가격을 적용하여 제2영업일(D+1)에 관련세금등을 공제한 후 환매대금을 지급



(나)오후 5시 경과 후에 환매를 청구한 경우 : 환매청구일(D)로부터 제3영업일(D+2)에 공고되는 기준가격을 적용하여 제3영업일(D+2)에 관련세금등을 공제한 후 환매대금을 지급



(다)이 집합투자기구는 수익증권 환매시 익일에 공고되는 기준가격(당일종가로 계산)으로 수익증권환매를 원칙으로 하고 있으나, 아래와 같은 경우 당일 공고된 기준가격(전일종가로 계산)으로 수익증권을 환매할 수 있습니다.

(3) 환매청구시 취소 또는 정정

환매청구의 취소 또는 정정은 당일 17시[오후 5시] 이전까지만 가능합니다. 다만, 17시[오후 5시] 경과 후 환매청구를 한 경우에는 판매회사의 전산시스템에 의하여 거래전표에 표시된 시간으로 구분하여 처리합니다.

(4) 환매수수료

이 집합투자기구는 수시입출금이 가능한 집합투자기구로 환매수수료를 부과하지 않습니다.

(5) 수익증권의 일부환매

투자자는 보유한 수익권 좌수 중 일부에 대하여 환매를 청구할 수 있습니다. 투자자가 수익증권의 일부에 대한 환매를 청구한 경우 판매회사는 그 수익증권을 환매하고, 잔여좌수에 대하여는 새로운 수익증권을 교부합니다.

(6) 수익증권의 환매제한

집합투자업자는 다음과 같은 경우에는 환매청구에 응하지 아니할 수 있습니다.

- ① 수익자 또는 질권자로서 권리를 행사할 자를 정하기 위하여 일정한 날을 정하여 수익자명부에 기재된 수익자 또는 질권자를 그 권리를 행사할 수익자 또는 질권자로 보도록 한 경우로서 이 일정한 날(17시 청구 후에 환매청구하는 경우에는 전영업일)과 그 권리를 행사할 날까지의 사이에 환매청구를 한 경우
- ② 법령 또는 법령에 의한 명령에 의하여 환매가 제한되는 경우

(7) 수익증권의 환매연기

법령과 집합투자계약에서 정한 사유로 인하여 환매일에 환매금액을 지급할 수 없게 된 경우 집합투자업자는 수익증권의 환매를 연기할 수 있습니다. 집합투자업자는 환매를 연기한 날부터 6주 이내 수익자총회에서 수익증권의 환매에 관한 사항으로서 대통령령으로 정하는 사항을 결의하여야 합니다.

※ 환매연기사유

- ① 투자신탁재산의 처분이 불가능하여 사실상 환매에 응할 수 없는 경우로서 다음 각목의 어느 하나에 해당하는 사유
 - (가) 뚜렷한 거래부진 등으로 투자신탁재산을 처분할 수 없는 경우
 - (나) 증권시장이나 해외증권시장의 폐쇄·휴장 또는 거래정지 등 그 밖에 이에 준하는 사유로 투자신탁재산을 매각할 수 없는 경우
 - (다) 천재·지변 그 밖에 이에 준하는 사유가 발생한 경우
- ② 투자자 간의 형평성을 해칠 염려가 있는 경우로서 다음 각목의 어느 하나에 해당하는 사유
 - (가) 부도발생 등으로 인하여 투자신탁재산을 처분하여 환매에 응하는 것이 투자자의 이익을 해칠 염려가 있는 경우
 - (나) 투자신탁재산에 속하는 자산의 시가가 없어서 환매청구에 응하는 경우에 다른 투자자의 이익을 해칠 염려가 있는 경우
 - (다) 대량의 환매청구에 응하는 것이 투자자간의 형평성을 해할 우려가 있는 경우
- ③ 환매를 청구받거나 요구받은 판매회사·집합투자업자·신탁업자·투자회사등이 해산등으로 인하여 수익증권을 환매할 수 없는 경우
- ④ ①부터 ③까지의 경우에 준하는 경우로서 금융위원회가 환매연기가 필요하다고 인정한 경우

※ 환매연기기간 중에는 이 집합투자기구의 발행 및 판매를 할 수 없습니다.

(8) 수익증권의 부분환매

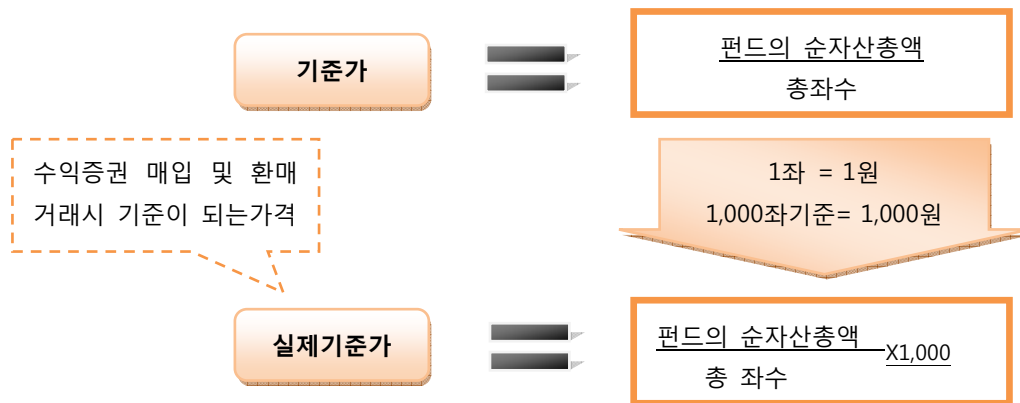
집합투자업자가 투자신탁재산의 일부가 환매연기사유에 해당하는 경우 그 일부에 대하여는 환매를 연기하고 나머지에 대하여는 투자자가 보유하고 있는 집합투자증권의 지분에 따라 환매에 응할 수 있습니다. 환매연기사유에 해당하거나 수익자총회(환매연기총회)에서 부분환매를 결의하는 경우 환매연기자산에 해당하지 아니하는 자산에 대하여는 수익자가 보유하는 수익증권의 지분에 따라 환매에 응할 수 있습니다. 다. 전환 : 전환형집합투자기구가 아니므로 해당사항이 없습니다.

12. 기준가격 산정기준 및 집합투자재산의 평가

가. 기준가격 산정 및 공시

구분	내용
기준가격 산정방법	기준가격의 공고·게시일 전날의 대차대조표상에 계상된 자산총액에서 부채총액을 뺀 금액을 그 공고·게시일 전날의 집합투자증권 총수로 나누어 산출하며, 1,000좌 단위로 원미만 셋째 자리에서 4사5입하여 원미만 둘째자리까지 계산합니다.
기준가격 산정주기	기준가격은 매일 산정합니다.
기준가격 공시시기	산정된 기준가격을 매일 공고·게시합니다.
기준가격 공시방법 및 장소	판매회사 영업점, 집합투자업자(www.meritzam.com) · 판매회사 · 금융투자협회 (www.kofia.or.kr) 인터넷 홈페이지에 공시

주1)공휴일, 국경일 등은 기준가격이 공시되지 않으며, 해외의 자산에 투자하는 집합투자기구의 경우 기준가격이 산정·공시되지 않는 날에도 해외시장의 거래로 인한 자산의 가격변동으로 인하여 투자신탁재산 가치가 변동될 수 있습니다.



나. 집합투자재산의 평가방법

(1) 이 투자신탁은 단기금융집합투자기구로서 그 투자신탁재산을 금융위원회가 정하여 고시하는 장부가격으로 평가합니다.

구분	내용
채무증권	취득원가와 만기액면가액의 차이를 상환기간에 걸쳐 유효이자율법[유효이자율(채무증권의 만기일까지 기대되는 현금유입액의 현재가치를 최초로 취득할 당시의 취득원가에 일치시키는 이자율을 말한다)을 적용하여 할인 또는 할증차금의 상각액을 계산하는 방법을 말한다]에 따라 상각하여 취득원가와 이자수익에 가감하여 산정한 가격

채무증권외의 자산	취득원가에 평가일 현재까지 발생한 이자수익을 더하여 산정한 가격
집합투자증권	평가기준일에 공고된 기준가격 또는 집합투자재산평가위원회가 정하는 가격. 다만, 상장된 집합투자증권은 증권시장에 거래된 최종시가

(2)장부가격으로 평가함에도 불구하고 다음 각호의 경우에는 집합투자계약에서 정하는 바에 따라 시가 또는 공정가액으로 조정하여야 한다.

- ①장부가격에 따라 시가에 따라 평가한 기준가격의 차이가 1,000분의 5를 초과하거나 초과할 우려가 있어 그 투자신탁재산의 가격을 조정하여야 하는 경우
- ②집합투자기구에 편입된 채권등의 신용등급이 하락하여 상위2개 등급에 미달하는 경우 또는 신용사건이 발생한 경우

(3)투자신탁재산을 시가 또는 공정가액으로 평가하는 경우 투자신탁재산별 평가방법은 아래와 같이 평가합니다.

대상자산	평가방법
①장내파생상품	그 장내파생상품이 거래되는 증권시장 등이 발표하는 가격
①-①장의파생상품	금융감독원에 신고한 방식으로 산정된 가격으로 평가
②상장채권	평가기준일에 증권시장에서 거래된 최종시가를 기준으로 2이상의 채권평가회사가 제공하는 가격정보를 기초로 한 가격 ----- 평가기준일이 속하는 달의 직전 3월간 계속 매월 10일 이상 증권시장에서 시세가 형성된 채권에 한정
③비상장채권	2이상의 채권평가회사가 제공하는 가격정보를 기초로 한 가격(④의 규정에 해당하지 아니하는 상장채권을 포함)
④기업어음 또는 금융기관이 발행한 채무증서	2이상의 채권평가회사가 제공하는 가격을 기초로 한 가격
⑤집합투자기구	평가기준일에 공고된 기준가격 또는 집합투자재산평가위원회가 정하는 가격. 다만, 상장된 집합투자기구는 증권시장에서 거래된 최종시가

13.보수 및 수수료에 관한 사항

이 집합투자기구의 투자자는 판매보수와 관련하여 집합투자기구의 판매회사로부터 해당 집합투자기구의 투자자에게 지속적으로 제공하는 용역의 대가에 관한 내용이 기재된 자료를 교부받고 설명받으셔야 합니다.

가. 투자자에게 직접 부과되는 수수료

구 분	지급비율 (또는 지급금액)	지급시기
판매수수료	없음	
환매수수료	없음	

나. 집합투자기구에 부과되는 보수 및 비용

구 분	지급비율 (또는 지급금액)	지급시기
집합투자업자 보수	연 0.045%	매6개월 후급
판매회사 보수	연 0.10%	
신탁업자 보수	연 0.012%	

일반사무관리 보수	연 0.010%	
기타비용	0.003%	사유발생시
총보수 및 비용	0.170%	
증권거래비용	0.0031%	사유발생시

주1) 기타비용은 증권 의 예약 및 결제비용 등 이 투자신탁에서 경상적, 반복적으로 지출되는 비용 (증권거래비용 및 금융비용 제외)등에 해당하는 것으로 회계기간이 경과한 경우에는 직전 회계연도의 기타비용 비율을 추정치로 사용하며, 회계기간이 경과하지 아니한 경우에는 작성일까지의 기타비용 비율을 연환산하여 추정치로 사용하므로 실제 비용은 이와 상이할 수 있습니다. [직전 회계연도 : 2008.10.01 ~ 2009.09.30]

주2) 증권거래비용은 회계기간이 경과한 경우에는 직전 회계연도의 증권거래비용 비율을 추정치로 사용하며, 회계기간이 경과하지 아니한 경우에는 작성일까지의 증권거래비용 비율을 연환산하여 추정치로 사용하므로 실제 비용은 이와 상이할 수 있습니다. [직전 회계연도 : 2008.10.01 ~ 2009.09.30] 또한, 증권거래비용은 주식매매수수료, 채권매매수수료, 국내 Call loan중개수수료 등으로 구성되어 있습니다.

주3) 기타비용 및 증권거래비용 외에 증권신고서 제출에 따라 금융감독원에 납부하여야 하는 발행분담금 등의 비용이 추가로 발생할 수 있습니다.

주4) 총보수·비용 비율은 이 투자신탁에서 지출되는 보수와 기타비용 총액을 순자산 연평잔액으로 나누어 산출합니다.

※ 1,000만원을 투자할 경우 투자자가 부담하게 되는 수수료 및 보수·비용의 투자기간별 예시

(단위:천원)

투자기간	1년후	3년후	5년후	10년후
판매수수료 및 보수 비용	18	56	98	223

주1) 투자자가 1,000만원을 투자했을 경우 직·간접적으로 부담할 것으로 예상되는 수수료 또는 총보수·비용을 누계적으로 산출한 것입니다. 이익금은 모두 재투자하며, 연간 투자수익률은 5%, 수수료율 및 총 보수·비용비율은 일정하다고 가정하였습니다. 그러나 실제 투자자가 부담하게 되는 보수 및 비용은 기타비용의 변동, 보수의 인상 또는 인하여 부등에 따라 달라질 수 있음에 유의하시기 바랍니다.

주2) 신탁보수는 투자신탁재산의 순자산가치(NAV)변동에 따라 다소 유동적입니다.

14. 이익배분 및 과세에 관한 사항

가. 이익배분

(1) 수익자는 투자신탁회계기간의 종료에 따라 발생하는 이익분배금을 현금으로 받을 수 있습니다. 이 경우 수익자는 수익자와 판매회사간 별도의 약정이 없는 한 이익분배금에서 세액을 공제한 금액의 범위 내에서 분배금 지급일의 기준가격으로 수익증권을 매수합니다.

(2) 또한 집합투자기구계약기간의 종료 또는 집합투자기구의 해지에 따라 발생하는 집합투자기구원본의 상환금 및 이익금(이하 "상환금등")을 받으실 수 있습니다. 상환금등의 지급시기가 도래하는 경우 지체없이 상환금등을 수익자에게 지급합니다. 다만, 집합투자기구계약종료일 현재 투자신탁재산인 유가증권의 매각 지연등의 사유로 인하여 상환금등의 지급이 곤란한 경우에는 그 사유가 해소된 이후에 지급할 수 있습니다.

(3) 수익자가 상환금등의 지급개시일 이후 5년간 이익분배금 또는 상환금등의 지급을 청구하지 아니한 때에는 그 권리를 상실하고 판매회사에 귀속됩니다.

나. 과세

(1) 집합투자기구에 대한 과세 : 별도의 세금부담이 없는 것이 원칙

투자소득에 대한 과세는 소득이 발생한 집합투자기구 단계에서의 과세와 수익자에게 이익을 분배하는 단계에서 과세로 나누어집니다.

집합투자기구 단계에서는 소득에 대해서 별도의 세금부담을 하지 않는 것을 원칙으로 하고 있습니다. 예를

들어 집합투자기구에서 납부한 채권 등의 이자에 대한 원천징수세액을 모두 환급을 받고 있으며, 외국원천징수세액은 다음과 같은 범위를 한도로 환급을 받고 있습니다.

$$\text{환매세액} = \text{외국납부세액} \times \text{환급비율}$$

환급비율 : (사업연도 총소득-국내비과세소득)/(국외원천과세대상 소득금액)
단, 환급비율 > 1 이면 1, 환급비율 < 0 이면 0으로 함

발생소득에 대한 세금 외에 투자신탁재산의 매입, 보유, 처분 등에서 발생하는 취득세, 등록세, 증권거래세 및 기타 세금에 대해서는 집합투자기구의 비용으로 처리하고 있습니다. 다만, 해당 집합투자기구가 일정요건을 만족하는 경우에는 조세특례제한법에 따라 증권거래세, 취득세, 등록세 등 면제 또는 감면혜택을 받게 됩니다.

(2) 수익자에 대한 과세: 원천징수 원칙

집합투자기구의 투자자는 과표기준가격을 기준으로 과세되며, 집합투자기구의 이익을 지급받는 날, 특약에 의하여 전입하는 날, 또는 계약을 연장하는 날에 세금을 원천징수 당하게 됩니다.

(3) 수익자에 대한 과세율 : 개인 15.4%(주민세 포함), 일반법인 14%

거주가 개인이 받는 집합투자기구의 과세이익에 대해서는 15.4%(소득세 14%, 주민세 1.4%)의 세율로 원천징수됩니다. 이러한 소득은 개인의 연간 금융소득(이자, 배당소득)이 4천만원 이하인 경우에는 분리과세 원천징수로 납세의무 종결되나, 연간 금융소득(이자, 배당소득)이 4천만원을 초과하는 경우에는 유형별 소득을 합산하여 개인소득세율(최고한도 세율 35%)로 종합과세 됩니다.

내국법인이 받는 집합투자기구의 과세이익은 14%의 세율로 원천징수(금융기관 등의 경우에는 제외)됩니다. 이러한 소득은 법인의 결산 시점에 집합투자기구로부터 받게 되는 수익금액과 다른 법인 수입금액 전체를 합산한 소득에 대하여 법인세율(최고 한도세율 25%)을 적용하여 과세하며, 이전에 납부한 원천징수세액은 기납부세액으로 공제 받게 됩니다.

(4) 과세상 수익자에게 불리한 사항

국내외 상장주권에 대한 손익을 과세대상에서 제외하고 있으므로, 수익자 입장에서는 투자손실이 발생했음에도 불구하고 다음과 같은 이유로 과세될수 있습니다.

- 국내외상장주권 등의 매매 및 평가손실이 채권이자, 주권배당, 비상장주권평가, 환차익 등에서 발생하는 이익보다 큰 경우

- '07.6.1 이전에 발생한 외국상장주식의 평가이익보다 '07.6.1이후 발생하는 외국상장주권의 평가손실이 더 큰 경우('07.6.1이전 가입한 수익자에 한하여 '07.6.1이전에 발생한 외국상장주권 평가이익부분은 수익자의 과세대상이익에 포함되기 때문)

(5) 기준가는 일반기준가와 과표기준가가 있으며, 이들 가격은 판매회사 영업점, 집합투자업자 (www.meritzam.com) · 판매회사 · 금융투자협회(www.kofia.or.kr) 인터넷 홈페이지에 공시됩니다.

일반기준가란, 집합투자기구에 편입되어 있는 주식과 채권 등의 모든 자산을 그날의 시가 또는 약관에서 정한 방법에 의하여 평가하고, 채권의 이자와 주식의 배당금 등의 수입을 추가하여 자산총액을 산출합니다. 여기에서 투자신탁의 운용에 필요한 비용 등을 차감하여 순자산총액을 산출하고, 그 날의 수익증권(또는 주권)의 총좌수로 나누어 기준가격이 산출됩니다.

과표기준가는 투자신탁재산의 운용수익중 채권이자에 대한 이자소득, 주식의 배당에 대한 배당소득등은 과세대상 수익이므로 이를 기초로 과표산정을 위해 산출하는 가격을 말합니다. 즉 거래는 기준가격으로 하고 과세는 과표기준가격으로 합니다.

(6) 투자자에 대한 과세 사례(예시)

(단위:원)

거래일자	기준가격	과표기준가격	거래구분	좌수	입출금금액
연초	1,000	1,000	입금	10,000,000좌	10,000,000
연말	1,300	1,200	출금	10,000,000좌	13,000,000

투자신탁재산이 주식과 채권으로 구성되어 있고 투자이익의 구성이 아래와 같은 경우, 그 그 속자가 법인 또는 개인(종합합산과세대상인 경우를 가정)인 경우 각각의 펀드소득·원천징수세액·결정세액·납부세액을 계산하면 아래와 같습니다.

(단위:원)

구분	이자·배당	매매·평가이익
채권	1,000,000	Δ1,000,000
주식	2,000,000	1,000,000

① 투자이익과 투자신탁이익은 각각 3,000,000원과 2,000,000원입니다.

② 원천징수대상소득 및 원천징수세액

- 원천징수대상소득=투자신탁이익(개인·법인동일)→ 2,000,000원
- 원천징수세액 = 2,000,000*14% =280,000

③ 결정세액(납세의무자가 실질적으로 부담하는 세액) 및 납부세액의 계산 : 개인과 법인의 경우

(단위:원)

구분	개인	법인
결정세액	투자신탁이익 x 누진세율(T) =2,000,000 x T	투자이익 x 법인세율(t) =3,000,000 x t
납부세액	결정세액-원천징수세액 =2,000,000 x T - 280,000	결정세액-원천징수세액 =3,000,000 x t - 280,000

※ 상기 투자소득에 대한 과세내용은 정부정책 등에 따라 달라질 수 있습니다.

※ 증권거래세 면제대상 범위가 변경됨에 따라 이 집합투자기구의 경우 공모집합투자기구임에도 불구하고 관계법령에서 정하는 일정요건을 충족하지 못하는 경우 증권거래세 면제 대상에서 제외 될 수 있습니다.

제3부. 집합투자기구의 재무 및 운용실적 등에 관한 사항

1.재무정보

이 투자신탁의 재무제표는 주식회사의 외부감사에 관한 법률에 의한 기업회계기준 중 투자신탁에 관한 회계기준에 따라 작성되었으며, 동 재무제표에 대한 회계감사법인 및 감사의견은 다음과 같습니다.

기 간	회계감사법인	감사의견
제 5기(2008.10.01 - 2009.09.30)	회계감사면제	해당없음
제 4기(2007.10.01 - 2008.09.30)	회계감사면제	해당없음
제 3기(2006.10.01 - 2007.09.30)	대명회계법인	적정

가.요약재무정보

(단위 :원)

대차대조표			
항 목	제 5기	제 4기	제 3기
	(2009.09.30)	(2008.09.30)	(2007.09.30)
운용자산	30,615,011	30,010,866	610,158,093
증권	30,544,127	29,879,555	609,208,417
파생상품	0	0	0
부동산/실물자산	0	0	0
현금 및 예치금	70,884	131,311	949,676
기타 운용자산	0	0	0
기타자산	352,734	199,111	1,846,361
자산총계	30,967,745	30,209,977	612,004,454
운용부채	0	0	0
기타부채	30,297	37,205	1,042,688
부채총계	30,297	37,205	1,042,688
원본	30,172,772	28,755,951	583,755,951
수익조정금	0	-4,603,486	-159,536,222
이익잉여금	764,676	6,020,307	186,742,037
자본총계	30,937,448	30,172,772	610,961,766

(단위 :원,%)

손익계산서			
항 목	제 5기	제 4기	제 3기
	(2008.10.01 - 2009.09.30)	(2007.10.01 - 2008.09.30)	(2006.10.01 - 2007.09.30)
운용수익	824,443	6,264,686	195,319,513
이자수익	1,430,918	6,220,926	197,890,985
배당수익	0	0	0
매매/평가차익(손)	-606,475	43,760	-2,571,472
기타수익	0	0	0
운용비용	56,180	229,678	7,917,078
관련회사 보수	56,180	229,678	7,917,078
매매수수료	0	0	0
기타비용	3,587	14,701	660,398
당기순이익	764,676	6,020,307	186,742,037

매매회전율	0.00	0.00	0.00
-------	------	------	------

나. 대차대조표

(단위: 원)

과 목	제5기(2009.09.30)		제4기(2008.09.30)		제3기(2007.09.30)	
	금	액	금	액	금	액
자 산						
운 용 자 산						
현금및예치금		70,884		131,311		949,676
1. 현금및현금성자산	70,884		131,311		949,676	
2. 예치금						
3. 증거금						
대출채권		2,520,000		12,900,000		64,000,000
1. 클론	2,520,000		12,900,000		64,000,000	
2. 환매조건부채권매수						
3. 매입어음						
4. 대출금						
유가증권		28,024,127		16,979,555		545,208,417
1. 지분증권						
2. 채무증권	28,024,127		16,979,555		545,208,417	
3. 수익증권						
4. 기타유가증권						
파생상품		0		0		0
1. 파생상품						
부동산과 실물자산		0		0		0
1. 건물						
2. 토지						
3. 농산물						
4. 축산물						
기타운용자산		0		0		0
1. 임차권						
2. 전세권						
기 타 자 산		352,734		199,111		1,846,361
1. 매도유가증권미수금						
2. 정산미수금						
3. 미수이자	352,734		191,241		1,468,311	
4. 미수배당금						
5. 기타미수입금						
6. 기타자산			7,870		378,050	
7. 수익증권청약금						
자 산 총 계		30,967,745		30,209,977		612,004,454
부 채						
운 용 부 채		0		0		0
1. 옵션매도						
2. 환매조건부채권매도						
기 타 부 채		794,973		1,454,026		28,248,503
1. 매수유가증권미지급금						
2. 정산미지급금						
3. 해지미지급금						
4. 수수료미지급금	30,297		29,335		664,638	
5. 기타미지급금	764,676		1,416,821		27,205,815	
6. 기타부채			7,870		378,050	
부 채 총 계		794,973		1,454,026		28,248,503
자 본						
1. 원 본	30,172,772		28,755,951		583,755,951	
2. 집합투자기구안정조정금						
3. 이월잉여금	0		0		0	
(발행좌수 당기: 30,172,772 좌						
전기: 28,755,951 좌)						
전전기: 583,755,951 좌)						
(기준가격 당기: 1,000.00 원						
전기: 1,000.00 원						
전전기: 1,000.00 원)						
자 본 총 계		30,172,772		28,755,951		583,755,951
부 채 와 자 본 총 계		30,967,745		30,209,977		612,004,454

다.손익계산서

(단위:원)

과 목	제5기(2008.10.01-2009.09.30)		제4기(2007.10.01-2008.09.30)		제3기(2006.10.01-2007.09.30)	
	금 액		금 액		금 액	
운 용 수 익						
1. 투자수익		1,430,918		6,220,926		197,890,985
1. 이 자 수 익	1,430,918		6,220,926		197,890,985	
2. 배당금수익						
3. 수수료수익						
4. 임대료수익						
2. 매매차익과 평가차익		20,445		50,856		1,518,066
1. 지분증권매매차익						
2. 채무증권매매/평가차익	20,445		50,856		1,517,442	
3. 파생상품매매/평가차익						
4. 지분증권평가차익						
5. 외환거래/평가차익						
6. 현금및대출채권매매/평가차익					624	
7. 기타거래차익						
3. 매매차손과 평가차손		626,920		7,096		4,089,538
1. 지분증권매매차손						
2. 채무증권매매/평가차손	626,416		3,177		3,920,207	
3. 파생상품매매/평가차손						
4. 지분증권평가차손						
5. 외환거래/평가차손						
6. 대손상각비						
7. 현금및대출채권매매차손	504		3,919		169,331	
8. 기타거래손실						
운 용 비 용		59,767		244,379		8,577,476
1. 운용수수료	15,157		62,034		2,139,707	
2. 판매수수료	33,531		136,718		4,707,603	
3. 수탁수수료	7,492		30,926		1,069,768	
4. 투자자문수수료						
5. 임대자산관련비용						
6. 기타비용	3,587		14,701		660,398	
당기순이익(또는 당기순손실)		764,676		6,020,307		186,742,037
좌당순이익(또는 좌당순손실)		0.025343247		0.209358647		0.319897445

2.연도별 설정 및 환매현황

(단위: 억좌, 억원)

기간	기간초 잔고		회계기간 중				기간말 잔고	
			설정(발행)		환매			
	좌수 (출자지분수)	금액	좌수 (출자지분수)	금액	좌수 (출자지분수)	금액	좌수 (출자지분수)	금액
2008.10.01 - 2009.09.30	0	0	0	0	0	0	0	0
2007.10.01 - 2008.09.30	6	6	0	0	6	6	0	0
2006.10.01 - 2007.09.30	115	115	180	181	289	292	6	6

주1)연도별 설정 및 환매현황에 이익분배에 따른 재투자분이 포함되었습니다

3.집합투자기구의 운용실적(세전기준)

투자실적 추이는 투자자의 투자판단에 도움을 드리고자 작성된 것으로 연평균 수익률은 해당기간동안의 평균 수익률을, 연도별 수익률은 기간별 수익률 변동성을 나타낸 것입니다. 따라서 이 수익률은 투자신탁의 기간에 따른 운용실적으로 투자자의 투자시기에 따라 수익률이 달라질 수 있으며, 과거 투자실적이 미래의 투자실적을 보장하지 않습니다.

가.연평균수익률 (세전기준)

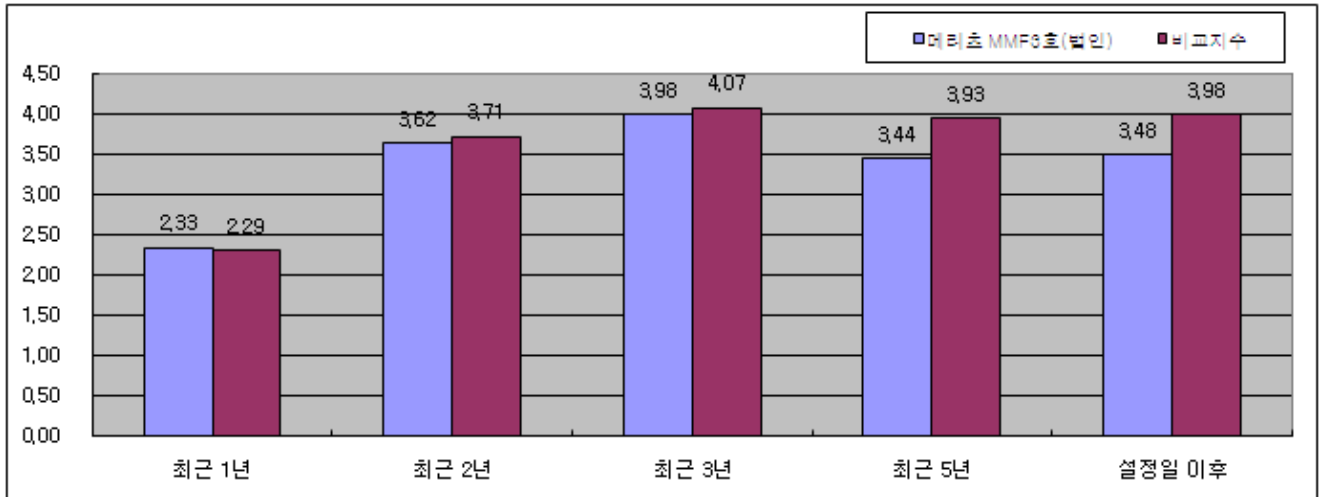
(단위: %)

기간	최근 1년	최근 2년	최근 3년	최근 5년	설정일 이후
	08.10.29 ~09.10.28	07.10.29 ~09.10.28	06.10.29 ~09.10.28	04.10.29 ~09.10.28	04.10.01 ~09.10.28
메리츠 MMF3 호(법인)[국공채]	2.33	3.62	3.98	3.44	3.48
비교지수	2.29	3.71	4.07	3.93	3.98

주1)비교지수: Call Rate x 100%

주2)연평균수익률은 과세전의 수익률이며, 비교지수의 수익률은 운용보수 등 집합투자기구에 부과되는 보수 및 비용이 반영되지 않았습니다.

주3)연평균수익률정보는 신고서 작성기준일로 산정한 수익률로 실제 투자시점의 수익률과 크게 다를 수 있으므로, 별도로 확인하여야 합니다.



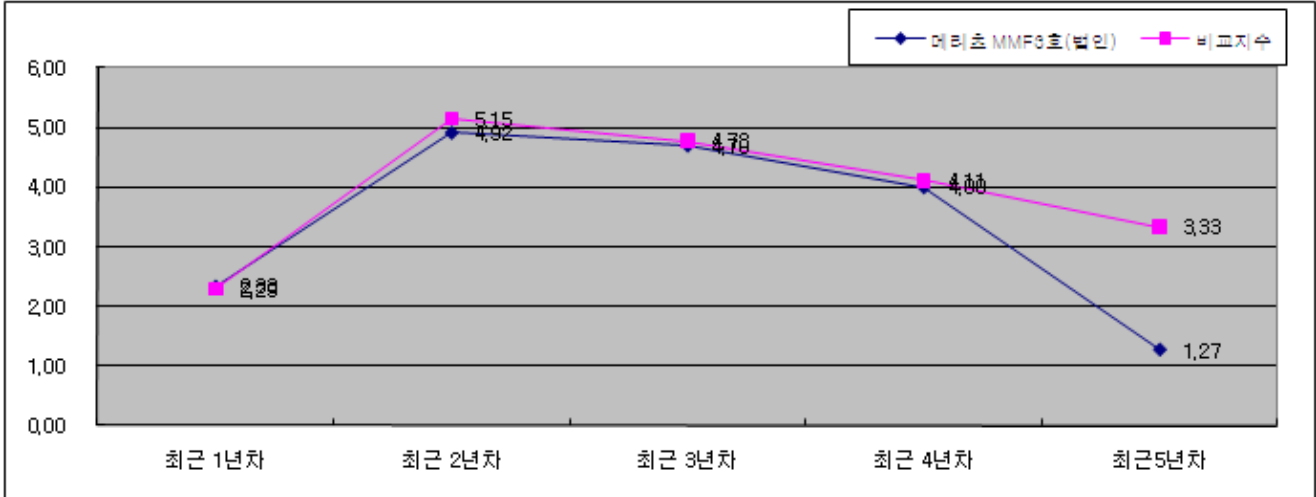
나.연도별 수익률(세전기준)

(단위: %)

기간	최근 1년차	최근 2년차	최근 3년차	최근 4년차	최근 5년차
	08.10.29 ~09.10.28	07.10.29 ~08.10.28	06.10.29 ~07.10.28	05.10.29 ~06.10.28	04.10.29 ~05.10.28
메리츠 MMF3 호(법인)[국공채]	2.33	4.92	4.70	4.00	1.27
비교지수	2.29	5.15	4.78	4.11	3.33

주1)비교지수 : Call Rate x 100%

- 주2) 비교지수의 수익률에는 운용보수 등 투자신탁에 부과되는 보수 및 비용이 반영되지 않았습니다.
- 주3) 마지막 수익률 측정대상기간이 6개월 미만인 경우 수익률을 기재하지 않습니다.
- 주4) 마지막 수익률 측정대상기간이 6개월을 초과하고 1년 미만인 경우(예:8개월)로서 주식 또는 주식관련상품(주가 지수연계증권 등)에 투자하는 경우에는 해당 기간의 수익률인 '기간 수익률'을 말합니다.
- 주5) 마지막 수익률 측정대상기간이 6개월을 초과하고 1년 미만인 경우(예:8개월)로서 주식 또는 주식관련상품(주가 지수연계증권 등)에 투자하지 않는 경우에는 해당 기간의 수익률을 연간 수익률로 환산한 '연환산 수익률'을 말합니다.

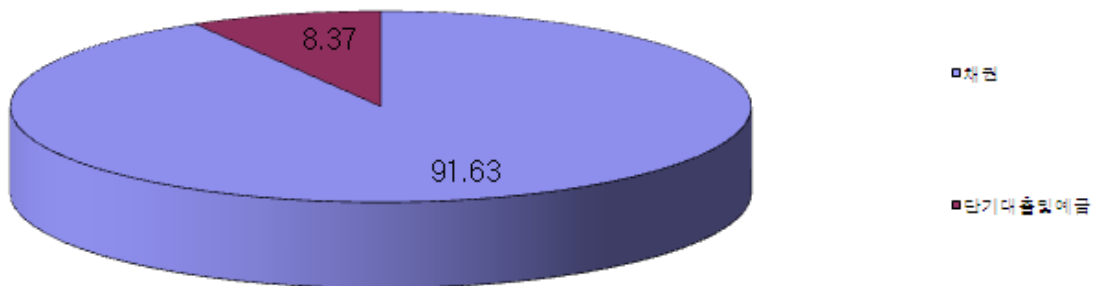


다.집합투자기구의 자산구성 현황

(2009.9.30기준, 억원)

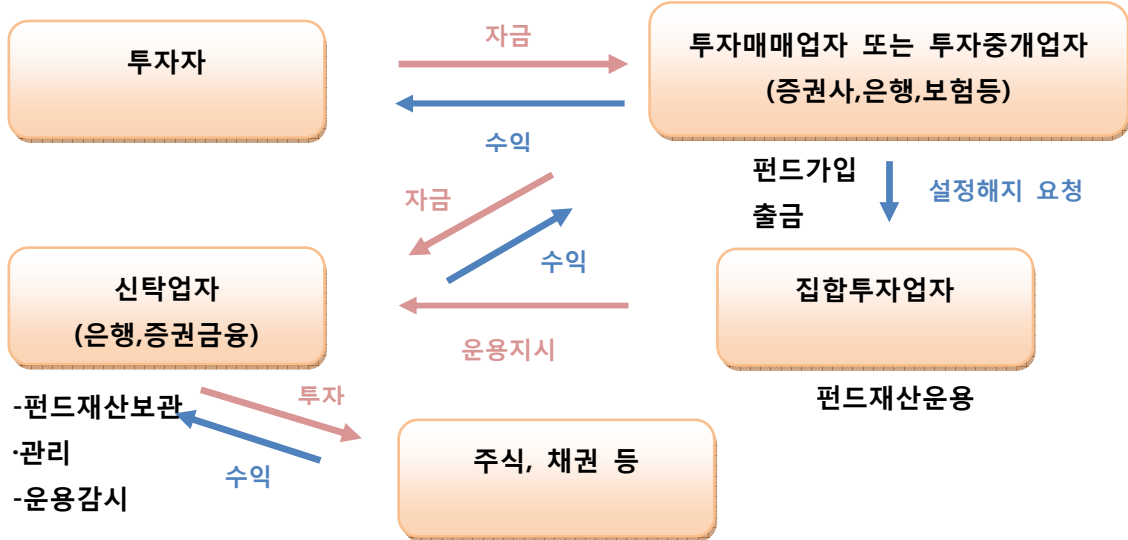
통화별 구분	증권				파생상품		부동산	특별자산		단기대 출 및 예금	기타	자산총액
	주식	채권	어음	집합투자 증권	장내	장외		실물자산	기타			
KRW	0	0	0	0	0	0	0	0	0	0	0	0
	(0.00)	(91.63)	(0.00)	(0.00)	(0.00)	(0.00)	(0.00)	(0.00)	(0.00)	(8.37)	(0.00)	(100.00)
합계	0	0	0	0	0	0	0	0	0	0	0	0
	(0.00)	(91.63)	(0.00)	(0.00)	(0.00)	(0.00)	(0.00)	(0.00)	(0.00)	(8.37)	(0.00)	(100.00)

※ ()내 집합투자기구 자산총액 대비 비중



제4부. 집합투자기구 관련회사에 관한 사항

집합투자기구의 관련회사와 투자자 및 집합투자기구간의 관계



1. 집합투자업자의 관한 사항

가. 회사개요

회사명	메리츠자산운용
주소 및 연락처	서울시 영등포구 여의도동 25-1 TEL)6320-3000 http://www.meritzam.com/
회사연혁	2008.5. 6 회사설립 2008.7.11 자산운용업 본허가
자본금	100억원
주요주주현황	메리츠화재 100%

나. 주요업무

(1) 주요업무

- 투자신탁의 설정·해지
- 투자신탁의 운용·운용지시
- 투자회사재산의 운용업무

(2) 선관의무

- 집합투자업자는 투자자에 대하여 선량한 관리자의 주의로써 집합투자자산을 운용해야 합니다.
- 집합투자업자는 투자자의 이익을 보호하기 위하여 해당 업무를 충실하게 수행하여야 합니다.

(3) 책임

- 집합투자업자가 법령, 집합투자규약 또는 투자설명서 등에 위배되는 행위를 하거나 그 업무를 소홀히 하여 투자자에게 손해를 발생시킨 때에는 그 손해를 배상할 책임이 있습니다.
- 집합투자업자가 손해배상책임을 부담하는 경우 관련되는 이사 또는 감사(감사위원회의 위원을 포함)에게도 귀책사유가 있는 때에는 집합투자업자는 이들과 연대하여 그 손해를 배상할 책임이 있습니다.

다.

(4) 연대책임

- 집합투자업자·신탁업자·판매회사·일반사무관리회사 및 채권평가회사는 이 법에 의하여 투자자에 대한 손해배상책임을 부담하는 경우 귀책사유가 있는 때에는 연대하여 손해배상책임을 집니다.

다. 최근2개 사업연도 요약 재무내용

- 요약 대차대조표

(단위: 백만원)

계정과목	제 1 기	제 2 기 (2009.8 월말 기준)
자산총계	8,860	8,199
- 현금 및 예치금	6,244	5,196
- 유가증권	498	498
- 대출채권	85	82
- 유형자산	270	243
- 기타자산	1,763	2,180
· 미수수익	617	692
· 무형자산	619	599
· 임차보증금	183	187
· 기타	344	702
부채총계	391	73
- 기타부채	390	73
자본총계	8,470	8,126
- 납입자본금	10,000	10,000
- 결손금	1,530	1,874

- 요약 손익계산서

(단위: 백만원)

계정과목	제 1 기	제 2 기 (2009.8 월말 기준)
영업수익	2,465	1,472
- 투자신탁위탁자보수	950	566
- 투자일임/자문수수료	1,163	829
- 이자수익	352	74
- 기타	-	3
영업비용	3,995	1,821
- 판매비와 관리비	3,995	1,821
· 종업원급여	2,067	1,093
· 퇴직급여	248	93
· 복리후생비	267	144
· 지급임차료	278	137
· 세금과공과	167	16
· 전산운용비	118	75
· 감가상각비	179	36
· 기타	671	592
영업손실	1,530	349

영업외수익	-	6
당기순손실	1,530	343

라. 운용자산규모(2009.10.28기준)

(단위: 억원)

구분	증권집합투자기구							부동산및 부동산파 생	특별자산 및특별자 산파생	혼합자산 및혼합자 산파생	단기금융	총 계
	주식형	채권형	혼합형	계약형	재간접형	파생형	기타					
수탁고	1,087	1,094	902	0	0	2,451	0	230	172	0	1,436	7,372

2. 운용관련 업무 신탁업자 등에 관한 사항

가. 집합투자재산의 운용(지시)업무 신탁업자 : 해당사항 없음

나. 기타 업무의 신탁업자 : 해당사항 없음

3. 기타 집합투자기구 관련회사에 관한 사항

가. 신탁업자

(1)회사개요

회 사 명	(주)하나은행
주소 및 연락처	서울시 중구 을지로 1 가 101-1 ☎ 1588-1111 http://www.hanabank.com
회사연혁	1991.7. 설립 1999.1. 통합 '하나은행' 출범 (충청은행/보람은행 합병) 2000.2 Allianz AG 전략적 제휴 체결 2002.12. 서울은행과 합병. 통합 '하나은행' 출범

(2)주요업무

- 투자신탁재산의 보관 및 관리
- 집합투자업자의 투자신탁재산 운용지시에 따른 자산의 취득 및 처분의 이행
- 집합투자업자의 투자신탁재산 운용지시에 따른 수익증권의 환매대금 및 이익금의 지급
- 집합투자업자의 투자신탁재산 운용지시 등에 대한 감시
- 집합투자재산에서 발생하는 이자·배당·수익금·임대료 등의 수령
- 무상으로 발행되는 신주의 수령
- 투자증권의 상환금의 수입
- 여유자금 운용이자의 수입
- 금융감독위원회가 인정하여 고시하는 업무

(3) 의무와 책임

<의무>

- ① 신탁업자는 집합투자자를 위하여 법령, 집합투자규약, 투자설명서, 신탁계약에 따라 선량한 관리자로서 그 업무를 성실히 수행하여야 합니다.
- ② 신탁업자는 집합투자업자의 운용지시가 법령, 집합투자규약 또는 투자설명서에 위반되는지의 여부에 대하여 그 사항을 확인하고 위반이 있는 경우에는 집합투자업자에 대하여 당해 운용지시의 철회·

변경 또는 시정을 요구하여야 합니다.

③ 신탁업자의 확인사항

투자설명서가 법령·집합투자규약에 부합하는지의 여부 / 집합투자재산의 평가가 공정한지의 여부 / 기준가격 산출이 적정한지의 여부 / 운용지시 시정요구 등에 대한 집합투자업자의 이행내역 / 투자신탁 재산별 자산배분내역 및 배분결과

<책임>

① 신탁업자가 법령, 집합투자규약 또는 투자설명서에 위배되는 행위를 하거나 그 업무를 소홀히 하여 수익자에게 손해를 발생시킨 때에는 그 손해를 배상할 책임이 있습니다.

② 신탁업자가 손해배상책임을 부담하는 경우 관련되는 이사 또는 감사(감사위원회 위원을 포함)에게도 귀책사유가 있는 때에는 집합투자업자는 이들과 연대하여 그 손해를 배상할 책임이 있습니다.

(4) 연대책임

집합투자업자, 신탁업자, 판매회사, 일반사무관리회사 및 채권평가회사는 법에 의하여 집합투자자에 대한 손해배상책임을 부담하는 경우 귀책사유가 있는 때에는 연대하여 손해배상책임을 집니다.

나. 일반사무관리회사에 관한 사항

(1) 회사의 개요

회 사 명	(주)신한아이타스
주 소 및 연 락 처	서울시 영등포구 여의도동 15-24 익스콘벤처타워 4층 ☎ 02) 2168 - 0400 http://www.shinhanaitas.com
회 사 연 혁	2000. 6 법인설립 2008. 5 신한은행 자회사로 편입

(2) 주요 업무

① 주요 업무

기준가격 계산에 관한 업무 및 보수인출 등의 업무를 수행합니다.

② 의무

기준가격 계산의 오류 및 집합투자업자와 맺은 계약의 불이행 등으로 인해 수익자에게 손실을 초래하는 경우 그 손해를 배상할 책임이 있습니다.

다. 집합투자기구 평가회사에 관한 사항

해당사항 없음

라. 채권평가회사에 관한 사항

(1) 회사의 개요

회사명	한국채권평가	나이스채권평가	KIS채권평가
주 소 및 연 락 처	서울시 종로구 세종로 211번지 광화문빌딩9층 T.02-399-3350	서울시 영등포구 여의도 동 15한섬빌딩 T.02-398-3922	서울시 영등포구 여의도 동 35-6
회 사 연 혁 등 (홈페이지 참조)	www.koreabp.com	www.npricing.co.kr	www.bond.co.kr

(2) 주요 업무

채권시가평가 정보제공, 채권 관련 자료 및 분석도구 제공, 집합투자재산에 속하는 채권 등 투자증권 및 파생상품의 가격을 평가하고 이를 이 집합투자증권의 집합투자업자 및 사무관리회사에 제공 등

제5부. 기타 투자자보호를 위해 필요한 사항

1. 투자자의 권리에 관한 사항

가. 수익자 총회 등

(1) 구성과 권한

-이 투자신탁에는 전체 수익자로 구성되는 수익자총회를 둡니다.

-수익자총회는 법령 또는 신탁계약에서 정한 사항에 대하여만 결의할 수 있습니다.

(2)수익자총회의 소집 및 의결권 행사방법

①수익자총회의 소집

- 수익자총회는 투자신탁을 설정한 집합투자업자가 소집합니다. 다만, 신탁업자 또는 수익증권 총좌수의 100분의 5 이상을 소유한 수익자가 수익자총회의 목적과 소집의 이유를 기재한 서면을 제출하여 수익자총회의 소집을 집합투자업자에 요청하는 경우 집합투자업자는 1월 이내에 수익자총회를 소집하여야 합니다.

- 수익자총회의 소집통지는 예탁결제원에 위탁하여야 하며, 예탁결제원은 수익자총회의 소집을 통지하거나 수익자의 청구가 있을 때에는 의결권 행사를 위한 서면을 보내야 합니다.

- 집합투자회사가 수익자총회를 소집할 경우에는 수익자총회일을 정하여 2주간 전에 각 수익자에 대하여 회의의 목적사항을 기재한 통지서를 서면 또는 컴퓨터통신으로 통지하여야 합니다.

② 의결권 행사방법

- 수익자총회는 발행된 수익증권 총좌수의 과반수를 소유하는 수익자의 출석으로 성립되고, 출석한 수익자의 의결권의 3분의 2 이상과 발행된 수익증권 총수의 3분의 1이상의 찬성으로 결의합니다.

- 수익자는 수익자총회에 출석하지 아니하고 서면에 의하여 의결권을 행사할 수 있습니다. 이 경우 수익자는 서면에 의결권 행사의 내용을 기재하여 수익자총회일 전날까지 집합투자업자에게 제출하여야 합니다.

- 서면에 의하여 행사한 의결권의 수는 수익자 총회에 출석하여 행사한 의결권의 수에 산입합니다.

- 집합투자업자는 수익자로부터 제출된 의결권행사를 위한 서면과 의결권행사에 참고할 수 있는 자료를 수익자총회일부터 6월간 본점에 비치하여야 하며, 수익자는 집합투자업자의 영업시간 중에 언제든지 서면 및 자료의 열람과 복사를 청구 할 수 있습니다.

③ 연기수익자총회

-집합투자업자는 수익자총회의 회의개시 예정시각에서 1시간이 경과할 때까지 출석한 수익자가 소유한 수익증권의 좌수가 발행된 수익증권 총좌수의 과반수에 미달하는 경우 수익자총회를 연기할 수 있습니다.

- 수익자총회가 연기된 경우 집합투자업자는 그 날부터 2주 이내에 연기된 수익자총회(이하 "연기수익자총회"라 합니다)를 소집하여야 합니다. 이 경우 연기수익자총회일 1주 전까지 연기수익자총회의 소집을 통지하여야 합니다.

-연기수익자총회에서는 회의개시 예정시각에서 1시간이 경과할 때까지 출석한 수익자가 소유한 수익증권의 좌수가 발행된 수익증권의 총좌수의 과반수에 미달하는 경우에는 출석한 수익자의 수익증권의 총좌수로서 수익자총회가 성립된 것으로 봅니다. 이 경우 연기수익자총회의 결의에 관하여 출석한 수익자의 의결권의 3분의 2 이상의 찬성으로 결의합니다.

(3) 수익자총회 결의사항

다음에 해당하는 사항은 수익자총회의 의결에 의하여야 합니다.

- 투자신탁의 종류의 변경, 주된 투자신탁자산의 변경, 집합투자업자의 변경, 환매금지투자신탁으로의 변경, 환매대금 지급일의 연장

- 그 밖에 수익자를 보호하기 위하여 필요한 사항으로 금융위원회가 정하여 고시하는 사항

(4) 반대매수청구권

- 제188조제2항각호외의 부분 후단에 따른 신탁계약의 변경 또는 제193조제2항에 따른 투자신탁의 합병에 대한 수익자총회의 결의에 반대하는 수익자는 수익자총회 전에 해당 집합투자업자에게 서면으로 그 결의에 반대하는 의사를 통지한 경우에 그 수익자총회의 결의일부부터 20일 이내에 수익증권의 수를 기재한 서면으로 자기가 소유하고 있는 수익증권의 매수를 청구할 수 있습니다.

나. 잔여재산분배

금융위원회의 승인을 받아 투자신탁을 해지하는 경우, 그리고 신탁계약서에서 정한 신탁계약기간의 종료, 수익자총회의 투자신탁 해지 결의, 투자신탁의 등록 취소 등의 사유로 투자신탁을 해지하는 경우 집합투자업자는 신탁계약이 정하는 바에 따라 투자신탁재산에 속하는 자산을 해당 수익자에게 지급할 수 있습니다.

다. 장부·서류의 열람 및 등·초본 교부청구권

- 투자자는 집합투자업자(투자신탁이나 투자익명조합의 집합투자업자에 한하며, 해당 집합투자증권을 판매한 투자매매업자 및 투자중개업자를 포함합니다.)에게 영업시간 중에 이유를 기재한 서면으로 그 투자자에 관련된 집합투자재산에 관한 장부·서류의 열람이나 등본 또는 초본의 교부를 청구할 수 있습니다. 이 경우 그 집합투자업자는 대통령령으로 정하는 정당한 사유가 없는 한 이를 거절하여서는 안됩니다.

- 투자자가 열람이나 등본 또는 초본의 교부를 청구할 수 있는 장부·서류는 다음과 같습니다.

집합투자재산 명세서 / 집합투자증권 기준가격대장 / 재무제표 및 그 부속명세서 / 집합투자재산 운용내역서

- 집합투자업자는 집합투자규약을 인터넷 홈페이지 등을 이용하여 공시하여야 합니다.

라. 손해배상책임

- 금융투자업자는 법령·집합투자규약·투자설명서에 위반하는 행위를 하거나 그 업무를 소홀히 하여 투자자에게 손해를 발생시킨 경우에는 그 손해를 배상할 책임이 있습니다. 다만, 배상의 책임을 질 금융투자업자가 상당한 주의를 하였음을 증명하거나 투자자가 금융투자상품의 매매, 그 밖의 거래를 할 때에 그 사실을 안 경우에는 배상의 책임을 지지 않습니다.

- 금융투자업자가 손해배상책임을 지는 경우로서 관련되는 임원에게도 귀책사유가 있는 경우에는 그 금융투자업자와 관련되는 임원이 연대하여 그 손해를 배상할 책임이 있습니다.

- 증권신고서(정정신고서 및 첨부서류를 포함)와 투자설명서(예비투자설명서 및 간이 투자설명서를 포함) 중 중요사항에 관하여 거짓의 기재 또는 표시가 있거나 중요사항이 기재 또는 표시되지 아니함으로써 증권의 취득자가 손해를 입은 경우에는 아래와 같이 해당 주체는 손해를 배상할 책임이 있습니다. 다만 배상의 책임을 질 자가 상당한 주의를 하였음에도 불구하고 이를 알 수 없었음을 증명하거나 그 증권의 취득자가 취득의 청약을 할 때에 그 사실을 안 경우에는 배상의 책임을 지지 않습니다.

해당 증권신고서의 신고인과 신고당시의 발행인의 이사, 증권신고서의 작성을 지시하거나 집행한 자, 해당 증권신고서의 기재사항 또는 그 첨부서류가 진실 또는 정확하다고 증명하여 서명한 공인회계사·감정인 또는 신용평가를 전문으로 하는 자 등, 해당 증권신고서의 기재사항 또는 그 첨부서류에 자기의 평가·분석·확인·의견이 기재되는 것에 대하여 동의하고 그 기재내용을 확인한 자, 해당 증권의 인수계약을 체결한 자, 해당 투자설명서를 작성하거나 교부한 자, 매출의 방법에 의한 경우 매출신고 당시의 그 매출되는 증권의 소유자

마. 재판관할

수익자가 소송을 제기하는 때에는 수익자의 선택에 따라 수익자의 주소지 또는 수익자가 거래하는 집합투자업자 또는 투자매매업자·투자중개업자의 영업점포 소재지를 관할하는 법원에 제기할 수 있습니다. 다만, 수익자가 외국환거래법에 의한 비거주자인 경우에는 수익자가 거래하는 집합투자업자 또는 투자매매업자·투자중개업자의 영업점포 소재지를 관할하는 법원에 제기하여야 합니다.

바. 기타 투자자의 권리보호에 관한 사항

- 이 상품의 집합투자계약 등 상품에 대한 추가정보를 원하시는 고객은 이 상품의 집합투자업자 또는 투자매매업자·투자중개업자에 자료를 요구할 수 있습니다.

- 이 상품의 기준가 변동 등 운용실적에 관해서는 이 상품의 집합투자업자 또는 투자매매업자·투자중개업자에 요구할 수 있습니다.

- 이 상품의 투자설명서 및 기준가변동 등은 한국금융투자협회에서 열람, 복사하거나, 한국금융투자협회 인터넷(www.kofia.or.kr)에서 확인할 수 있습니다.

2. 집합투자기구의 해지에 관한 사항

가. 의무해지

- 집합투자업자는 다음의 어느 하나에 해당하는 경우에는 지체없이 투자신탁을 해지하여야 합니다. 이 경우 집합투자업자는 그 해지사실을 지체없이 금융위원회에 보고하여야 합니다.

*신탁계약에서 정한 신탁계약기간의 종료 / 수익자총회의 투자신탁 해지결의 / 투자신탁의 피흡수 합병 / 투자신탁의 등록 취소

나. 임의해지

- 집합투자업자는 다음의 경우 금융위원회의 승인을 받지 아니하고 투자신탁을 해지 할 수 있으며, 이 경우 집합투자업자는 그 해지사실을 지체없이 금융위원회에 보고하여야 합니다.

*수익자 전원이 동의한 경우 / 해당 투자신탁의 수익증권 전부에 대한 환매의 청구를 받아 신탁계약을 해지하려는 경우 / 1개월간 계속하여 투자신탁의 원본액이 금융위원회가 정하여 고시하는 금액에 미달하는 경우

3. 집합투자기구의 공시에 관한 사항

가. 정기보고서

(1) 영업보고서 및 결산서류 제출 등

<영업보고서>

① 집합투자업자는 집합투자재산에 관한 매 분기의 영업보고서를 작성하여 매 분기 종료 후 2개월이내 금융위원회 및 협회에 제출하여야 합니다.

② 집합투자업자는 집합투자재산에 관한 영업보고서를 아래의 서류로 구분하여 작성하여야 합니다

- 투자신탁의 설정현황 또는 투자익명조합의 출자금 변동상황

- 집합투자재산의 운용현황과 집합투자증권의 기준가격표

- 의결권 공시대상 법인에대한 의결권의 행사여부 및 그 내용에 기재된 서류

- 집합투자재산에 속하는 자산 중 주식의 매매회전율과 자산의 위탁매매에 따른 투자중개업자별 거래 금액·수수료와 그 비중

<결산서류>

집합투자업자는 집합투자기구에 대하여 다음의 사유가 발생한 경우 해당 사유가 발생한 날부터 2개월 이내에 결산서류(대차대조표, 손익계산서, 자산운용보고서)를 금융위원회 및 한국금융투자협회에 제출하여야 합니다.

- 집합투자기구의 회계기간 종류
- 집합투자기구의 계약기간 또는 존속기간의 종료
- 집합투자기구의 해지 또는 해산

(2) 자산운용보고서

① 집합투자업자는 자산운용보고서를 작성하여 신탁업자의 확인을 받아 3개월마다 1회 이상 당해 투자자에게 교부하여야 합니다. 자산운용 보고서를 교부하는 경우에는 집합투자증권을 판매한 투자매매업자·투자중개업자를 통하여 기준일로부터 2개월 이내에 직접 또는 우편발송 등의 방법으로 교부하여야 하나, 투자자가 전자우편을 통하여 자산 운용보고서를 수령한다는 의사표시를 한 경우에는 전자우편에 의하여 교부할 수 있습니다.

② 집합투자업자는 자산운용보고서에 다음 사항을 기재하여야 합니다.

- 회계기간의 개시일부터 3개월이 종료되는 날, 회계기간의 말일, 계약기간의 종료일 또는 존속기간의 만료일, 해지일 또는 해산일 중 어느하나에 해당하는 날 현재의 해당 집합투자기구의 자산·부채 및 집합투자증권의 기준가격
- 직전의 기준일부터 해당 기준일까지의 기간 중 운용경과의 개요 및 해당 운용기간 중의 손익사항
- 기준일 현재 집합투자재산에 속하는 자산의 종류별 평가액과 집합투자재산 총액에 대한 각각의 비율
- 해당 운용기간 중 매매한 주식의 총수, 매매금액 및 해당 운용기간 중 매도한 주식가액의 총액을 그 해당 운용기간 중 보유한 주식의 평균가액으로 나눈 비율인 매매회전율

③ 투자자가 수시로 변동되는 등 아래의 경우에는 자산운용보고서를 투자자에게 적용하지 아니할 수 있습니다.

- 투자자가 자산운용보고서의 수령을 거부한다는 의사를 서면으로 표시한 경우
- 단기금융집합투자기구를 설정 또는 설립하여 운영하는 경우로서 매월 1회이상 집합투자업자, 투자매매업자·투자중개업자, 한국금융투자협회의 인터넷 홈페이지를 이용하여 공시하는 방법으로 자산운용보고서를 공시하는 경우
- 환매금지형집합투자기구를 설정 또는 설립하여 운영하는 경우로서 3개월마다 1회 이상 집합투자업자, 투자매매업자·투자중개업자, 한국금융투자협회의 인터넷 홈페이지를 이용하여 공시하는 방법으로 자산운용보고서를 공시하는 경우
- 투자자가 소유하고 있는 집합투자증권의 평가금액이 10만원이하인 경우로서 집합투자규약에 자산운용보고서를 제공하지 아니한다고 정하고 있는 경우

(3) 자산보관·관리보고서

신탁업자는 집합투자기구의 회계기간 종료, 집합투자기구의 계약기간 또는 존속기간의 종료 등 어느 하나의 사유가 발생한 날로부터 2개월 이내에 다음 사항이 기재된 자산보관·관리보고서를 작성하여 투자자에게 교부하여야 합니다. 다만, 투자자가 수시로 변동되는 등 투자자의 이익을 해할 우려가 없는 경우에는 자산보관·관리보고서를 투자자에게 교부하지 아니할 수 있습니다.

- 집합투자규약의 주요 변경사항
- 투자운용인력의 변경
- 집합투자자총회의 결의내용 등

(4) 기타장부 및 서류

집합투자업자·신탁업자·판매회사 및 일반사무관리회사는 금융위원회가 정하는 바에 따라 그 업무에 관한 장부 및 서류를 작성하여 본점 및 지점에 비치하거나 인터넷 홈페이지를 이용하여 공시하여야 합니다.

나. 수시공시

(1) 신탁계약변경에 관한 공시

집합투자업자는 신탁계약을 변경하고자 하는 경우에는 신탁업자와 변경계약을 체결하여야 합니다. 이 경우 신탁계약 중 다음에 해당하는 사항의 변경은 수익자총회의 결의를 거쳐야 합니다.

- ① 집합투자업자·신탁업자 등이 받는 보수, 그 밖의 수수료의 인상
- ② 신탁업자의 변경(합병·분할·분할합병, 자본시장과 금융투자업에 관한 법률 시행령제216조에서 정한 사유로 변경되는 경우 제외)
- ③ 신탁계약기간의 변경
- ④ 그 밖에 수익자의 이익과 관련된 중요한 사항으로서 대통령령으로 정하는 사항
 - 투자신탁의 종류
 - 투자신탁의 명칭
 - 투자대상자산(주된 투자대상자산을 따로 기재하여야 함)
 - 집합투자업자와 신탁업자의 업무에 관한 사항
 - 수익증권의 추가발행과 소각에 관한 사항
 - 신탁계약기간을 정한 경우에는 그 기간
 - 투자신탁재산의 평가와 기준가격의 계산에 관한 사항
 - 이익 외의 자산등의 분배에 관한 사항
 - 집합투자업자와 신탁업자의 변경에 관한 사항
 - 신탁계약의 변경과 해지에 관한 사항
 - 투자신탁의 회계기간
 - 그 밖에 수익자를 보호하기 위하여 필요한 사항으로서 투자자산별 취득한도, 취득한도 초과시 해소방법 및 해소기한

(2) 수시공시

집합투자업자는 다음 어느 하나에 해당하는 사항이 발행한 경우 집합투자업자, 집합투자증권을 판매한 투자매매업자 또는 투자중개업자 및 협회의 인터넷 홈페이지, 본점과 지점 그 밖의 영업소에 게시, 전자우편을 이용하여 투자자에게 알리는 방법을 통하여 공시하여야 합니다.

- ① 투자운용인력의 변경
- ② 환매연기 또는 환매재개의 결정 및 그 사유
- ③ 대통령령으로 정하는 부실자산이 발생한 경우 그 명세 및 상각률
- ④ 집합투자자총회의 결의내용
- ⑤ 그 밖에 투자자보호를 위하여 필요한 사항으로서 대통령령으로 정하는 사항
 - 투자설명서의 변경(법 및 이의의 개정 또는 금융위원회의 명령에 따라 변경, 집합투자규약의 변경에 따른 변경, 투자설명서의 단순한 자구수정 등 경미한 사항 변경)
 - 집합투자업자의 합병, 분할, 분할합병 또는 영업의 양도·양도
 - 집합투자업자 또는 일반사무관리회사가 기준가격을 잘못 산정하여 이를 변경하는 경우 그 내용
 - 그 밖에 투자자의 판단에 중대한 영향을 미치는 사항으로서 금융위원회가 정하여 고시하는 사항

(3) 집합투자재산의 의결권 행사에 관한 공시

- ① 집합투자업자는 집합투자재산에 속하는 주식의 의결권 행사 내용 등을 다음에 따라 공시해야 합니다.
 - 합병, 영업의 양도·양수, 임원의 임면, 정관변경 등 경영권변경과 관련된 사항에 대하여 의결권을 행사하는 경우: 의결권의 구체적인 행사내용
 - 의결권공시대상법인에 대하여 의결권을 행사하는 경우: 의결권의구체적인 행사내용
 - 의결권 공시대상 법인에 대하여 의결권을 행사하지 아니한 경우: 의결권을 행사하지 아니한 구체

적인 사유

② 의결권행사에 관한 공시는 다음에 해당하는 방법에 의하여야 합니다.

- 의결권을 행사하려는 주식을 발행한 법인이 주권상장법인인 경우에는 주주총회일 5일전까지 증권시장을 통하여 의결권을 행사하려는 내용을 공시할 것
- 의결권을 행사하려는 주식을 발행한 법인이 주권상장법인이 아닌 경우에는 수시공시 방법 등에 따라 공시하여 일반인이 열람할 수 있도록 할 것

4. 이해관계인 등과의 거래에 관한 사항

가. 이해관계인과의 거래내역 : 해당사항없습니다.

나. 집합투자기구간 거래에 관한 사항 : 해당사항없습니다.

다. 투자중개업자의 선정기준

구분	내용
<투자증권거래>	<p>①선정시 고려사항</p> <ul style="list-style-type: none"> -운용지시가 효율적으로 체결될 수 있을 것 -중개회사가 가장 잘 처리할 수 있는 거래유형에 관한 사항 -펀드 또는 고객이 부담하여야 할 비용이나 수익이 주어진 여건하에서 가장 유리한 회사 -중개회사의 재무상황, 규모 등 발생 가능한 리스크 고려 <p>②매매대가 이익에 관한 사항</p> <ul style="list-style-type: none"> -특정 펀드에서 발생하는 매매대가 이익은 해당되는 펀드와 관련되어 사용될 것 -매매대가 이익은 조사분석에 대한 비용, 운용에 관련된 서비스 및 중개수수료의 할인 이외의 방법으로 제공될 수 없음 -서비스에 대한 비용은 중개회사가 서비스 제공자에 직접 지불하여야 함 [매매대가 이익은 다음의 방법으로 제공될 수 없는 등 제한이 따름] <p>가. 회사 경영관련 비용</p> <p>나. 리서치와 무관한 정보 및 시스템 제공</p> <p>다. 마케팅비용</p> <p>라. 조사분석 세미나 관련 여행비용(숙식비등)</p> <p>마. 펀드매니저는 매매관련 수수료 및 매매대가 이익을 증가시키기 위하여 과도하게 유가증권등의 매매주문을 하여서는 아니됨</p> <p>③선정절차</p> <ul style="list-style-type: none"> -운용담당자는 상기 원칙에 의하여 중개회사별 매매배분 계획을 세워야 함 -중개회사별 매매배분 계획은 준법감시부서의 승인을 받아야 함 -운용담당자는 매매담당자에게 상기 중개회사별 매매배분 계획에 의하지 아니하고 특정한 중개회사에 매매의 위탁을 지정할 수 없음
<장내파생상품거래>	<투자증권거래>의 경우와 동일함

주1)매매대가 이익 : 중개회사에 지급하는 수수료에 대한 대가로 중개회사가 조사분석에 대한 비용이나 운용에 관련된 서비스에 대한 비용을 대신 지급하는 것을 말합니다.

5. 외국 집합투자기구에 관한 사항 : 해당사항없습니다.

참고-펀드용어정리

용 어	내 용
금융투자상품	이익 추구 혹은 손실 회피 목적으로 만들어진 재산적 가치를 지닌 금융 상품으로 증권 및 파생상품 등이 이에 속합니다.
집합투자	2 인 이상의 투자자로부터 자금을 모집하여 금융 투자 상품 등에 투자하여 그 운용 성과를 투자자에게 돌려주는 것을 말합니다.
펀드	집합투자를 수행하는 기구로서 법적으로 집합투자기구라 표현되며 통상 펀드라고 불립니다. 대표적으로 투자신탁 및 투자회사가 이에 해당합니다.
투자신탁	집합투자업자와 수탁회사간 신탁계약 체결에 의해 만들어지는 펀드를 말합니다.
투자회사	설립자본금을 바탕으로 주식회사 형태로 만들어지는 펀드를 말합니다.
수익증권	펀드(투자신탁)에 투자한 투자자들에게 출자비율에 따라 나눠주는 증권으로서 주식회사의 주권과 유사한 개념입니다.
순자산	펀드의 운용 성과 및 투자원금을 합한 금액으로서 원으로 표시됩니다.
증권집합투자기구	집합투자재산의 40% 이상을 주식, 채권 등에 투자하는 펀드를 말합니다
부동산집합투자기구	집합투자재산의 40% 이상을 부동산 및 부동산 관련 증권에 투자하는 펀드를 말합니다.
혼합자산집합투자기구	혼합형 펀드로서 집합투자재산의 40%를 주식, 채권, 특별자산, 부동산 및 부동산 관련 증권에 투자하는 펀드를 말합니다.
개방형	환매가 가능한 펀드를 말합니다.
폐쇄형	환매가 가능하지 않은 펀드를 말합니다
추가형	추가로 자금 납입이 가능한 펀드를 말합니다.
모자형	운용하는 펀드(모펀드)와 이 펀드에만 투자하는 펀드(자펀드)로 구성된 펀드 형태를 말합니다. 자펀드는 모펀드 외에는 투자할 수 없습니다.

종류형	멀티클래스 펀드로서 자금납입방법, 투자자격, 투자금액 등에 따라 판매보수 및 수수료를 달리 적용하는 펀드입니다.
기준가격	펀드의 가격으로서 매일매일 운용성과에 따라 변경되며 매입 혹은 환매시 적용됩니다.
자본이득	펀드 운용시 주식 및 채권 등에 투자하여 발생한 시세 차익을 말합니다.
배당소득	펀드 운용시 주식 및 채권 등에 투자하여 발생한 이자 및 배당금을 말합니다.
보수	펀드에 가입 후 펀드 운용 및 관리에 대해 고객이 지불하는 비용입니다.
선취수수료	펀드 가입 시 투자자가 판매사에 지불하는 비용입니다.
후취수수료	펀드 환매 시 투자자가 판매사에 지불하는 비용입니다.
환매수수료	펀드를 일정 기간 가입하지 않고 환매할 시 투자자에게 부과되는 비용으로 그 비용은 펀드에 귀속됩니다.
설정	펀드에 자금이 납입되는 것을 지칭합니다.
해지	펀드를 소멸시키는 행위로서 투자회사의 해산과 유사한 개념입니다.
수익자총회	집합투자계약상의 중요 사항을 변경할 때 펀드의 모든 가입자들이 모여서 의사 결정하는 기구. 그 방법 및 절차는 법령 및 해당 규약에 따릅니다.
한국금융투자협회 펀드코드	한국금융투자협회가 투자자들이 쉽게 공시사항을 조회·활용할 수 있도록 펀드에 부여하는 5 자리의 고유 코드를 말합니다.
원천징수	소득금액 또는 수입금액을 지급할 때, 그 지급자(보통은 판매회사)가 그 지급받는 자(투자자)가 부담할 세액을 미리 국가를 대신하여 징수하는 것을 말합니다.
비교지수	벤치마크로 불리기도 하며 펀드 성과의 비교를 위해 정해놓은 지수입니다. 일반적으로 Active 펀드는 그 비교지수 대비 초과 수익을 목표로 하며 인덱스 펀드는 그 비교지수 추종을 목적으로 합니다.
레버리지효과	차입 등의 방법으로 투자원본보다 더 많이 투자함으로써 투자성과의 크기를 극대화하는 효과를 말합니다.

	상승하면 원본으로 투자하는 것보다 수익이 더 크지만 하락하면 오히려 손실이 더 커질 수 있습니다.
선물환거래	미래의 거래 환율 가격을 현재 시점에서 미리 정해놓는 거래를 말합니다.
금리스왑	금융 기관끼리 고정금리와 변동금리를 일정기간동안 상호교환하기로 약정하는 거래를 말하여 금리상승에 따른 위험을 줄이기 위해 주로 활용됩니다.
성과보수	집합투자업자가 펀드의 성과에 따라 추가적으로 받는 보수를 말하여 사모 펀드에만 허용이 되고 있습니다.
신주인수권부 사채	주식회사가 신주를 발행하는 경우 미리 약정된 가격에 따라 일정한 수의 신주 인수를 청구할 수 있는 권리가 부여된 사채입니다.
자산유동화증권	자산유동화증권이란 자산을 담보로 발행된 채권을 말합니다.
전환사채	사채로 발행되나 일정 기간 이후에 주식으로 전환할 수 있는 권리가 주어지는 사채를 말합니다.
주식워런트	주식워런트는 특정 주식을 미리 정한 가격에 사고 팔 수 있는 권리증서로 주식옵션과 유사합니다.

투자설명서 교부 및 주요내용 설명 확인서 (고객 보관용)

◆ 집합투자기구(펀드) 명칭 : **메리츠 MMF3 호(법인)**

◆ 판매회사 및 점포명 :

◆ 판매직원 : 직위 성명 서명 또는 (인)

1. 투자설명서를 받으셨나요? (간이투자설명서 포함)
2. 판매회사는 귀하의 투자목적이나 투자경험 등에 적합한 상품을 권유하고 그 상품에 대하여 투자설명서(간이투자설명서 포함)를 이용하여 설명을 해야 하는데 상품설명을 받으셨는지요?
3. 위의 절차에 따라 권유받은 이 상품이 귀하께 적합하다고 생각 하시나요?
4. 보수 및 수수료에 관한 설명을 들었으며, 특히, 판매보수 및 판매수수료와 관련하여 해당 판매회사가 투자자에게 지속적으로 제공하는 서비스에 관한 내용이 기재된 자료를 투자자에게 교부하고 설명해야 하는데 자료를 제공받고 설명을 들으셨나요?
5. 해외자산에 투자하는 펀드라면 환율변동 위험과 그 회피방법에 대하여 설명을 들으셨나요?
6. 펀드상품은 기본적으로 원금손실이 가능하다는 사실과 특히, 파생상품에 투자하는 펀드라면 불리한 상황에서의 최대손실예상금액 등을 포함하여 손익구조에 관한 설명을 들으셨나요?

위 질문에 대하여 다시 한번 신중한 판단을 하신 후에 최종 투자결정을 내리셔서 귀하께서 예측하지 못한 손실을 입으시는 경우가 없도록 한층 더 유의하시기 바랍니다.

년 월 일

-----**(판매직원 성명: 서명)**-----**(고객 성명 서명 또는 인)**-----

투자설명서 교부 및 주요내용 설명 확인서 (판매회사 보관용)

◆ 집합투자기구(펀드) 명칭 : **메리츠 MMF3 호(법인)**

◆ 판매회사 및 점포명 :

◆ 판매직원 : 직위 성명 서명 또는 (인)

고객 확인 사항	고객기재사항
1. 투자설명서를 받으셨나요? (간이투자설명서 포함)	(받았음)
2. 직원으로부터 이 상품에 대하여 투자설명서(간이투자설명서 포함)를 이용하여 설명을 들으셨나요?	(들었음)
3. 이 상품이 귀하의 투자목적이나 투자경험에 비추어 적합하다고 생각하시나요?	(적합함)
4. 보수 및 수수료에 관한 설명을 들었으며, 특히, 판매보수 및 판매수수료와 관련하여 해당 판매회사가 투자자에게 지속적으로 제공하는 서비스에 관한 내용이 기재된 자료를 투자자에게 교부하고 설명해야 하는데 자료를 제공받고 설명을 들으셨나요?	(제공받고 들었음)
5. 해외자산에 투자하는 상품이라면 환율변동 위험과 그 회피방법에 대하여 설명을 들으셨나요?	(들었음)
6. 펀드상품은 기본적으로 원금손실이 가능하다는 사실과 특히, 파생상품에 투자하는 상품이라면 불리한 상황에서의 최대손실예상금액 등을 포함하여 손익구조에 관한 설명을 들으셨나요?	(들었음)

년 월 일

고객 성명 _____ 서명 또는 (인)